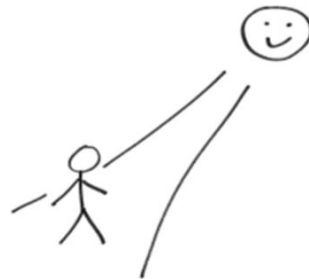




**Samenwerkingsverband  
Fryslân-Noard**

# Ondersteuningsplan 2022-2026



|                    |  |   |
|--------------------|--|---|
| Concept            | Positief advies SLP  | 11-02-2022  |
| Definitieve versie | OOGO<br>Instemming Ondersteuningsplanraad<br>Vaststelling Toezichhoudend Bestuur | 09-03-2022<br>14-03-2022 & 11-04-2022<br>25-03-2022 |

## Inhoudsopgave

|   |           |
|---|-----------|
| <b>Gebruikte afkortingen en termen</b> .....                    | <b>3</b>  |
| <b>1. Inleiding: wie zijn we en wat doen we?</b> .....          | <b>4</b>  |
| <i>Visie Samenwerkingsverband Fryslân-Noard 2022-2026</i> ..... | 4         |
| <i>In het belang van de jongere</i> .....                       | 5         |
| <i>Inclusiever onderwijs</i> .....                              | 5         |
| <i>Een bredere toegangspoort</i> .....                          | 5         |
| <i>Leidende principes 2022-2026</i> .....                       | 6         |
| <b>2. Terugblik 2018-2022</b> .....                             | <b>7</b>  |
| <i>Corona (2020-2022): terugblik en lange termijn</i> .....     | 7         |
| <i>Wat hebben we (niet) bereikt en wat nemen we mee?</i> .....  | 7         |
| Een sterke basis .....  | 8         |
| Steun waar nodig.....   | 8         |
| Speciaal waar noodzakelijk.....                                 | 9         |
| Samenwerking met gemeenten .....                                | 9         |
| Positie van ouders .....  | 10        |
| Organisatie .....   | 11        |
| <b>3. Verbeteraanpak Passend Onderwijs</b> .....                | <b>12</b> |
| <b>4. Ambities en doelstellingen 2022-2026</b> .....            | <b>15</b> |
| 4.1 <i>Algemene ambities en doelstellingen 2022-2026</i> .....  | 15        |
| 4.2 <i>Basisondersteuning</i> .....                             | 16        |
| Handelingsgericht werken .....                                  | 17        |
| Het Expertisecentrum.....                                       | 17        |
| Leerwegondersteunend onderwijs en Praktijkonderwijs.....        | 18        |
| 4.3 <i>Extra ondersteuning</i> .....                            | 18        |
| Schoolondersteuningsprofiel.....                                | 19        |
| Ontwikkelingsperspectief (OPP) .....                            | 19        |
| OPDC.....   | 19        |
| 4.4 <i>Dekkend netwerk</i> .....                                | 20        |
| Thuiszitters .....  | 20        |
| Voortgezet Speciaal Onderwijs (VSO).....                        | 21        |
| Onderwijs-zorgarrangementen (OZA) .....                         | 22        |
| Innovatiebudget 2022-2026 .....                                 | 22        |
| 4.5 <i>Route naar ondersteuning</i> .....                       | 22        |
| 4.6 <i>Samenwerking met ketenpartners</i> .....                 | 23        |
| Samenwerking met gemeenten/jeugdhulp.....                       | 23        |
| Samenwerking met onderwijspartners .....                        | 25        |
| Samenwerking met overige (onderwijs)organisaties .....          | 25        |

|   |           |
|---|-----------|
| 4.7 Samenwerking met ouders en jongeren .....       | 26        |
| Ouder- en jeugdsteunpunt .....                      | 26        |
| <b>5. Organisatie(structuur) .....</b>              | <b>27</b> |
| Governance .....                                    | 27        |
| Interne organisatie .....                           | 28        |
| Kwaliteitszorg en kwaliteitscultuur .....           | 28        |
| <b>6. Financiën .....</b>                           | <b>29</b> |
| <b>7. Samenvatting: actiepunten 2022-2026 .....</b> | <b>31</b> |
| <b>8. Bijlagen-overzicht.....</b>                   | <b>32</b> |
| Deel A – Algemene bijlagen bij OP2226 .....         | 32        |
| Deel B – Procedures bij OP2226 .....                | 32        |
| Deel C – Financiën bij OP2226 .....                 | 32        |

## Gebruikte afkortingen en termen

|         |   |
|---------|---|
| HB      | Hoogbegaafdheid   |
| IBP     | Informatiebeveiliging en privacy                            |
| LWOO    | Leerwegondersteunend onderwijs                              |
| MBO     | Middelbaar Beroeps Onderwijs                                |
| MR-p    | Medezeggenschapsraad voor personeel                         |
| NPO     | Nationaal Programma Onderwijs                               |
| OCW     | (Ministerie van) Onderwijs, Cultuur en Wetenschap           |
| OOGO    | Op Overeenstemming Gericht Overleg                          |
| OPDC    | Orthopedagogisch Didactisch Centrum                         |
| OPP     | Ontwikkelingsperspectiefplan                                |
| OPR     | Ondersteuningsplanraad                                      |
| OSO     | Overstap Service Onderwijs                                  |
| OZA     | Onderwijs-zorgarrangement                                   |
| PCL-PaO | PCL Passend Onderwijs                                       |
| PO      | Primair onderwijs   |
| PrO     | Praktijkonderwijs   |
| RMC     | Regionaal Meld en Coördinatiepunt Voortijdig Schoolverlaten |
| ROD     | Register Onderwijsdeelnemers (voorheen Bron)                |
| SLP     | Schoolleidersplatform                                       |
| SO      | Speciaal onderwijs  |
| SOP     | Schoolondersteuningsprofiel                                 |
| SWV     | Samenwerkingsverband  |
| TLV     | Toelaatbaarheidsverklaring                                  |
| VO      | Voortgezet onderwijs  |
| VSO     | Voortgezet speciaal onderwijs                               |
| VSV     | Voortijdig School Verlaten                                  |

## 1. Inleiding: wie zijn we en wat doen we?

### Visie Samenwerkingsverband Fryslân-Noard 2022-2026

Dit is het derde Ondersteuningsplan van Samenwerkingsverband Fryslân-Noard sinds de invoering van Passend Onderwijs in 2014. In het eerste Ondersteuningsplan hadden we vooral aandacht voor de organisatie van passend onderwijs: 'een pad ontstaat door erop te lopen'. In het tweede plan gingen we op zoek naar nieuwe wegen voor het versterken van de samenwerking tussen onderwijs en zorg, tussen scholen en gemeenten. In het Ondersteuningsplan 2022-2026 maken we een begin met een nieuwe manier van denken en werken op weg naar een inclusievere vorm van onderwijs. Uiteraard blijven wij daarbij binnen de kaders die de Wet Passend Onderwijs ons geeft. Hoe zit de wet ook alweer in elkaar?

- Scholen hebben een **zorgplicht**. Scholen moeten ervoor zorgen dat er voor elk kind een passende plek is, ook als het kind extra begeleiding en ondersteuning nodig heeft. De zorgplicht gaat in zodra ouders/verzorgers een kind schriftelijk aanmelden op een school. De school zoekt vervolgens in overleg met de ouders naar een passende plek voor de leerling. Meestal is dat de eigen school maar soms kan de school niet bieden wat deze leerling nodig heeft. Dan moet de school, in overleg met de ouders, een andere school zoeken die dit wel kan bieden en bereid is dit te doen. Dit kan ook een school voor voortgezet speciaal onderwijs zijn.
- Iedere school omschrijft in een **schoolondersteuningsprofiel** welke extra ondersteuning de school kan bieden aan leerlingen, en welke doelen de school zich op dit gebied stelt. Scholen nemen dit schoolondersteuningsprofiel op in hun schoolgids. Ouders kunnen informatie over het schoolondersteuningsprofiel gebruiken om te bepalen of een school geschikt is voor hun kind.
- Om de samenwerking tussen reguliere scholen en scholen voor speciaal onderwijs vorm te geven, zijn **samenwerkingsverbanden passend onderwijs** opgericht, zowel binnen het primair als het voortgezet onderwijs.

**Samenwerkingsverband (SWV) Fryslân-Noard** is een van de 76 samenwerkingsverbanden in het voortgezet onderwijs in Nederland, en een van de drie samenwerkingsverbanden VO in Friesland. Op 1 januari 2022 bestaat SWV Fryslân-Noard uit 14 schoolbesturen (waarvan twee via een convenant zijn aangesloten bij een ander samenwerkingsverband) met 35 aangesloten scholen met een kleine 15.000 leerlingen in 9 gemeenten.

Voor meer informatie zie bijlage A1 en A2, onze eigen website ([www.swvfryslan-noard.nl](http://www.swvfryslan-noard.nl)) en [www.samenwerkingsverbandenopdekaart.nl](http://www.samenwerkingsverbandenopdekaart.nl).

- Binnen het samenwerkingsverband maken schoolbesturen afspraken over hoe de **extra ondersteuning** in de regio geregeld is en hoe de middelen die hiervoor beschikbaar zijn over de scholen worden verdeeld. Het aanbod aan extra ondersteuning moet dekkend zijn. Dat betekent dat alle jongeren in de regio een voor hen passende (onderwijs)plek moeten kunnen krijgen.
- De afspraken die de schoolbesturen maken, worden vastgelegd in een **ondersteuningsplan** dat iedere vier jaar opnieuw met elkaar wordt vastgesteld. In het ondersteuningsplan omschrijft het samenwerkingsverband [zie ook bijlage A3]:
  - hoe de basisondersteuning eruitziet die geldt voor alle scholen in de regio;
  - hoe het dekkend netwerk van extra ondersteuning in elkaar zit;
  - hoe alle jongeren een passende onderwijsplek kunnen krijgen;
  - hoe jongeren die dat nodig hebben een plek kunnen krijgen in het speciaal onderwijs;
  - hoe het budget voor extra begeleiding op school wordt verdeeld;
  - welke afspraken er zijn met gemeenten over de inzet van jeugdhulp<sup>1</sup> op school.

<sup>1</sup> We kiezen in dit Ondersteuningsplan voor de term 'jeugdhulp' en niet voor 'jeugdzorg'. Jeugdzorg is de verzamelterm voor jeugdhulp, jeugdclassering en jeugdbescherming. Het onderwijs heeft vooral te maken met jeugdhulp, gefinancierd door gemeenten en uitgevoerd door jeugdhulpaanbieders. (Voor meer informatie, zie [publicatie NJI](#)).

In dit Ondersteuningsplan leggen we de afspraken vast die de samenwerkende schoolbesturen hebben gemaakt voor de periode 1 augustus 2022 t/m 31 juli 2026. We beschrijven onze visie, onze ambities, onze concrete doelen, wat daarvoor nodig is en hoe we dit alles gaan betalen.

## In het belang van de jongere

Gezamenlijke afspraken beginnen met een gezamenlijke visie. In SWV Fryslân-Noard spreken we af:

### Het belang van de jongere staat zoveel mogelijk voorop.

Bij alles wat we doen, stellen we ons de vraag: is dit in het belang van de jongere? Het antwoord op die vraag stellen we vast op basis van consensus, in gesprekken tussen de jongere zelf, de ouders/verzorgers, de school en de betrokken professionals.

In het algemeen willen we de beweging maken van leerplicht naar leerrecht. Dit betekent dat iedere jongere moet kunnen deelnemen aan onderwijs. Jongeren hebben het recht zich zo volledig mogelijk te ontplooiën.

Uiteraard is hierbij een randvoorwaarde dat wat we doen, moet passen binnen de wet- en regelgeving.

## Inclusiever onderwijs

De laatste tijd wordt veel gesproken over ‘inclusiever onderwijs’, als uitwerking en verdere ontwikkeling van het begrip ‘passend onderwijs’. In de landelijke evaluatie passend onderwijs die eind 2020 tot voltooiing kwam, en die leidde tot een Verbeteraanpak met 7 uitgangspunten (zie verder hoofdstuk 3), werd inclusiever onderwijs benoemd als ‘stip aan de horizon’.

Wat er precies onder inclusiever onderwijs wordt verstaan, is lastig te omschrijven. Hans Schuman, expert op het gebied van inclusief onderwijs, interprofessioneel samenwerken en hoorrecht voor leerlingen, pleit er in de brochure *Een route naar inclusief onderwijs* (Steunpunt Passend Onderwijs, 2020) voor om inclusiever onderwijs te omschrijven als “een **onderwijspraktijk in ontwikkeling**, waarin men op schoolniveau met elkaar afspreekt dat diversiteit het uitgangspunt én het vertrekpunt is en dat men van en met elkaar leert hier vorm aan te geven, zodat elke leerling tot zijn recht komt en de kans krijgt de eigen unieke mogelijkheden optimaal te ontwikkelen.” SWV Fryslân-Noard kan zich in deze omschrijving vinden, zolang het belang van de jongere voorop blijft staan. Vooral de omschrijving van inclusie als ‘onderwijspraktijk in ontwikkeling’ spreekt ons aan. De komende vier jaar gaan wij graag met elkaar de zoektocht aan om een beter beeld te krijgen van wat wij, als samenwerkende schoolbesturen, onder inclusiever onderwijs verstaan.

## Een bredere toegangspoort

We laten ons daarbij graag inspireren door de visie van Bert Wienen, lector Jeugd aan Windesheim Zwolle en adviseur/projectleider onderwijs en jeugdhulp. Hij pleit ervoor de onderwijscontext te verruimen, zodat de poort verbreed wordt waardoor jongeren een schoolsysteem binnen kunnen gaan. In het interview op de website van Verus zegt hij:

“Inclusief onderwijs begint bij de **herwaardering van het vak van leraar**. Nu doen we soms alsof de leraar enkel voor onderwijs is en zodra het moeilijk wordt met een kind een ‘specialist’ moet worden ingevlogen. Als we daarmee doorgaan wordt inclusief onderwijs dus de optelsom van allerlei specialisten in de school en zien we niet meer dat inclusief onderwijs allereerst onderwijs is. We moeten leraren en docenten weer de ruimte geven en hen waarderen en ondersteunen bij het bouwen van onderwijs. Vroeger was de leerkracht specialist, maar dat wordt allang niet meer zo gezien. Als dit zo doorgaat, verpulvert het onderwijs en het vak van de leerkracht.”

Met deze woorden in het achterhoofd willen we de komende vier jaar werken aan een veranderstrategie, een cultuuromslag, om te komen tot een andere manier van denken en werken, op alle niveaus, van werkvloer tot

bestuur, die ertoe leiden dat wij een helder beeld krijgen van wat wij onder inclusiever onderwijs (willen) verstaan.

Daarbij blijven we realistisch en hebben aandacht voor het dilemma tussen kunnen en willen die 'de discussje fersmoarget'<sup>2</sup>: de wil is er, maar scholen lopen vaak aan tegen de grenzen van hun kunnen (en ook: de grenzen van personele bezetting en wet- en regelgeving).

### Leidende principes 2022-2026

**De komende vier jaar onderzoeken we hoever we gevorderd zijn met een inclusievere inrichting van het onderwijs, zowel organisatorisch, als sociaal en didactisch, en zowel op schoolniveau als op het niveau van het samenwerkingsverband, en formuleren we een veranderstrategie voor een andere manier van denken en werken.**

**We hanteren daarbij de volgende leidende principes:**

- **We streven naar inclusiever onderwijs;**
- **We zetten de beweging in van *leerplicht* naar *leerrecht*;**
- **We beslissen niet *over*, maar *samen* met leerlingen en hun ouders.**

**We werken de strategie uit in concrete, realistische ambities en doelstellingen voor de kortere en langere termijn.**

---

<sup>2</sup> 'de discussie vervuult'

## 2. Terugblik 2018-2022

Voor de periode 2018-2022 had het SWV Fryslân-Noard ambities geformuleerd op een aantal thema's. We kijken per thema kort terug op onze ambities en stellen vast wat we bereikt hebben en wat we meenemen naar de nieuwe ondersteuningsplanperiode. Meer gedetailleerde evaluaties van het gevoerde beleid zijn te vinden in de jaarverslagen 2018 t/m 2021 op deze [verantwoordingspagina](#) op onze website; een overzicht van de bereikte resultaten in deze periode staat in bijlage A4. Eerst besteden we aandacht aan de gevolgen voor ons van de coronapandemie.

### Corona (2020-2022): terugblik en lange termijn

En toen werd de hele wereld geconfronteerd met het Covid-19-virus. Ook binnen onze organisatie was dit op verschillende manieren merkbaar: drie schoolsluitingen, organiseren van opvang voor kwetsbare leerlingen, online en hybride lesgeven, gevolgen voor leerlingen op mentaal gebied en oplopende leerachterstanden, besmette collega's en leerlingen, afstand houden, mondkapjesplicht, ventilatieproblemen, lockdowns en een avondklok, vaccinaties (of niet), eindeloos veel bijeenkomsten in Teams, en ga zo maar door. De impact was en is, januari 2022, nog steeds groot.

Het OPDC is, op een kleine periode na in het begin, altijd open geweest voor opvang en onderwijs aan onze leerlingen. En hoe mooi is het om te zien dat op de dag dat de derde schoolsluiting een feit wordt, juist dan een leerling die meer dan anderhalf jaar niet naar school is geweest, toch voor de eerste keer naar ons OPDC toekomt! De medewerkers van het Expertisecentrum en de ondersteunende diensten werkten zoveel mogelijk vanuit huis en kwamen in overleg met onze scholen naar school als dat in het belang van de leerling was. Veel bijeenkomsten, van bestuursvergadering tot kennisplatforms en intakegesprekken met ouders, werden online gedaan. Zo ook het kennisplatform over de impact van de crisis op mentale gezondheid van leerlingen. Hier was veel belangstelling en waardering voor uit de scholen en van onze ketenpartners. Soms konden we gelukkig ook live een bijeenkomst organiseren, zoals het kennisplatform over de opbrengsten van de Innovatieprojecten in september 2021, en dan werd echt duidelijk hoeveel meerwaarde dit heeft.

De NPO (Nationaal Programma Onderwijs)-gelden boden in ieder geval voor de schooljaren 2021-2022 en 2022-2023 mogelijkheden voor scholen en gemeenten om de gevolgen van deze gezondheids crisis op het gebied van leervertraging en de sociaal emotionele ontwikkeling van leerlingen aan te pakken. In onze regio hebben schoolbesturen en gemeenten hier onderling afspraken over gemaakt. Vanuit de NPO-gelden werd het budget van samenwerkingsverbanden VO voor lichte en zware ondersteuning in 2021-2022 tijdelijk opgehoogd. Deze ophoging is bedoeld voor het langere verblijf van leerlingen in het praktijkonderwijs (PrO) en voortgezet speciaal onderwijs (VSO), bijvoorbeeld doordat er geen stage gevonden kon worden. Doordat leerlingen langer op het PrO of VSO verblijven, neemt de totale bekostiging voor ondersteuning vanuit het budget van samenwerkingsverbanden toe, terwijl het budget van samenwerkingsverbanden niet toeneemt. Hierdoor blijft er minder budget over voor bijvoorbeeld ondersteuning aan leerlingen op andere scholen in het VO. Met de tijdelijke ophoging van het budget van samenwerkingsverbanden wordt dit tegengegaan.

Het is nu nog te vroeg om te kunnen vaststellen wat de verdere en langdurige gevolgen van deze pandemie zijn op de leerlingen, maar hieronder worden al wel een aantal mogelijke gevolgen gesignaleerd.

### Wat hebben we (niet) bereikt en wat nemen we mee?

Voor de periode 2018-2022 had het SWV Fryslân-Noard ambities geformuleerd op de thema's: Een sterke basis, Steun waar nodig, Speciaal waar noodzakelijk, Samenwerking met gemeenten, Positie van ouders en Organisatie. We kijken hieronder terug op onze ambities en stellen vast wat goed ging, en wat beter kon.



### Een sterke basis

De Ambitie 2018-2022 was dat onze scholen sterk zouden zijn in het bieden van (passend) onderwijs. Om dit te verwezenlijken werd ingezet op onderlinge kennisdeling en informatie-uitwisseling, de evaluatie van de basisondersteuning en een nieuwe format voor het Schoolondersteuningsprofiel.

- *Wat hebben we (niet) bereikt?*

In de periode 2018-2022 zijn er live en online diverse kennisplatformen georganiseerd en werden er jaarlijks een aantal nieuwsbrieven (intern en voor scholen) geproduceerd over diverse onderwerpen. Binnen het Expertisecentrum is er een Steunpunt (hoog)begaafdheid (Steunpunt HB) ingericht en een (online) Kennisnetwerk (hoog)begaafdheid dat o.a. bezig is gegaan met het vormen van een eigen database met relevantie informatie. De scholen geven aan tevreden te zijn over de informatievoorziening vanuit het samenwerkingsverband en over haar bijdrage aan kennisdeling.

De in 2020 afgenomen zelfevaluatie basisondersteuning laat een lichte groei van de kwaliteit van basisondersteuning zien t.o.v. de meting in 2017. Elke school heeft de basisondersteuning en extra ondersteuning die geboden wordt beschreven in een schoolondersteuningsprofiel (SOP). Alle SOP's staan openbaar op de website van het samenwerkingsverband.

- *Wat nemen we mee naar 2022-2026?*

We gaan door met het organiseren van meerdere kennisplatforms per schooljaar. Via periodieke nieuwsbrieven en onze website informeren we ouders en onze partners. Het Steunpunt HB en het kennisnetwerk HB worden eveneens voortgezet.

We volgende landelijke ontwikkelingen rondom basisondersteuning en nemen dit mee in de ontwikkeling en beschrijving van onze eigen basisondersteuning de komende jaren. Met ingang van 2022 gaan we werken met een nieuw kwaliteitszorgsysteem (Perspectief op School). Van hieruit gaan we werken met een nieuw format voor SOP's.

### Steun waar nodig

De Ambitie 2018-2022 was dat het samenwerkingsverband (scholen en OPDC) lef zou tonen als het ging om het uitbreiden en ontwikkelen van het ondersteuningsaanbod. Het meer en beter werken met het Ontwikkelingsperspectiefplan (OPP) maakte daar onderdeel van uit, evenals de ondersteuning door het Expertisecentrum en de inzet van een Innovatiebudget op scholen vanuit het samenwerkingsverband.

- *Wat hebben we (niet) bereikt?*

Het gebruik van en de kwaliteit van het OPP is toegenomen. Met de scholen is het format OPP geëvalueerd en dat heeft geleid tot een format dat goed werkbaar en gebruiksvriendelijk is voor de medewerkers op onze scholen.

De werkzaamheden van de medewerkers van het Expertisecentrum bestaan grotendeels uit het ondersteunen bij het vormgeven van specifieke onderwijsarrangementen van leerlingen binnen de scholen (73%) en het doen van handelingsgericht onderzoek (27%). De scholen zijn over het algemeen tevreden over de inzet van de medewerkers van het EC.

De schoolleiders zijn positief over de financiële bijdrage van het samenwerkingsverband aan de kwaliteitsontwikkeling van de ondersteuningsstructuur binnen de school.

Het samenwerkingsverband heeft thuiszitters goed in beeld. Om het ondersteuningsaanbod zo dekkend mogelijk te krijgen, inclusief een aanbod specifiek gericht op hoogbegaafdheid, heeft het samenwerkingsverband een innovatiebudget beschikbaar gesteld waarvoor scholen plannen konden indienen. Op twaalf scholen zijn innovatieprojecten uitgevoerd waarvan er tot nu toe één heeft geleid tot een structureel onderwijs-zorgaanbod in samenwerking met de gemeente. Bij de overige scholen is men daar nog mee bezig of is het innovatieproject geborgd binnen de eigen ondersteuningsstructuur en opgenomen in het SOP. Daarmee is het ondersteuningsaanbod in deze periode uitgebreid en versterkt.

Het OPDC kreeg in 2018 twee herstelopdrachten vanuit de Inspectie: het systeem van kwaliteitszorg en het didactisch handelen. Deze opdrachten hebben geleid tot een verander- en verbetertraject binnen het OPDC. Dit traject heeft de nodige tijd en energie gevraagd, maar er is veel gebeurd en veranderd, zowel inhoudelijk als qua

personeel. De Inspectie heeft in 2020 het OPDC op deze onderdelen weer een voldoende gegeven. Het systeem van kwaliteitszorg is verder geïmplementeerd in het dagelijks handelen van het OPDC. In de periode 2018-2021 hebben minder leerlingen een traject op het OPDC gevolgd dan in voorgaande jaren. De verblijfsduur op het OPDC is toegenomen en er is meer uitstroom naar het VSO. Mogelijk wordt dit veroorzaakt door de coronamaatregelen.

- *Wat nemen we mee naar 2022-2026?*

We willen meer inzicht krijgen of de inzet van middelen planmatig en effectief verloopt, en of de kwaliteit van de extra ondersteuning erdoor wordt verhoogd. Daarom zetten we in op een nieuw instrument voor kwaliteitszorg waarmee we hopen dit beter te kunnen monitoren. Het is belangrijk om continu te blijven werken aan de kwaliteit van het OPDC. Ook in de periode 2022-2026 stelt het Samenwerkingsverband weer Innovatiemiddelen beschikbaar.

### **Speciaal waar noodzakelijk**

De Ambitie 2018-2022 luidde: in onze regio beschikken we over een relatief klein maar kwalitatief sterk VSO dat de verbinding met elkaar en nadrukkelijk ook met het VO in de regio zoekt en vice versa.

- *Wat hebben we (niet) bereikt?*

Hoewel het aantal aanvragen voor een TLV al sinds het begin van de start van Passend Onderwijs in 2014 nagenoeg constant is, is het aantal VSO-leerlingen in de afgelopen periode wel toegenomen (absoluut en procentueel). Deze stijging sluit aan bij landelijke deelnamecijfers. Onderzoek binnen ons samenwerkingsverband heeft uitgewezen dat dit vooral te maken heeft met een langere verblijfsduur van leerlingen op het VSO. Mogelijk heeft corona hier een (klein) aandeel in gehad. Ook lijkt het gegeven dat het aanbod van het VSO, bijvoorbeeld door middel als Entree en Maatwerk, verbreed is hierbij een rol te spelen.

Verontrustend is dat de VSO-scholen te maken hebben met een steeds groter leerkrachtentekort waardoor tussentijds instromen van leerlingen lastiger wordt. Daarnaast zien we dat de uitstroom van een aantal leerlingen stagneert doordat er te weinig passende vervolgtrajecten zijn voor leerlingen met een specifiek uitstroomprofiel (beschut werk en dagbesteding). Dit zijn terugkerende onderwerpen in de, sinds deze periode ingestelde, gesprekken (driemaal per jaar) op directieniveau tussen het samenwerkingsverband en de VSO-scholen binnen ons samenwerkingsverband.

We zien een verdere toename van de contacten tussen regulier en speciaal onderwijs, dit heeft onder meer geleid tot gezamenlijk (scholing)bijeenkomsten.

Er is in de afgelopen jaren meer aandacht gekomen voor symbiosetrajecten binnen ons samenwerkingsverband. Dit heeft gezorgd voor een eerste symbiose traject op groepsniveau.

- *Wat nemen we mee naar 2022-2026?*

We willen dat het aantal VSO-leerlingen onder het landelijk gemiddelde ligt. Vanuit ons onderzoek naar groei van het VSO willen we samen met de VSO-scholen onderzoeken wat nodig is om meer leerlingen vanuit het VSO terug te leiden naar het VO. Met zowel VO- als VSO-scholen willen we onderzoeken wat nodig is om meer leerlingen in het VO te houden.

Door in te zetten op meer inclusievere routes binnen het VO, meer samenwerking tussen VO en VSO (o.a. via symbiose en kennisdeling) hopen we dit te bereiken. Tegelijkertijd moet de kwaliteit van het VSO bewaard blijven en ook regionaal beschikbaar blijven voor die leerlingen waar het VSO de meest passende onderwijsplek is. We blijven, samen met het RMC en het MBO, aandacht geven aan jongeren in een kwetsbare positie, ook in relatie tot de arbeidsmarkt en de participatiewet.

### **Samenwerking met gemeenten**

De Ambitie 2018-2022 was om thuiszittende leerlingen binnen drie maanden na melding bij het samenwerkingsverband een passend onderwijs- en/of zorgaanbod aan te bieden met als doel: (volledige) terugkeer naar het onderwijs. Als het reguliere of speciale onderwijs-zorgaanbod structureel niet voldoende tegemoet kon komen aan de ondersteuningsvraag zouden er andere routes worden gecreëerd in de vorm van integrale onderwijszorgarrangementen en/of het organiseren van individueel maatwerk.

- *Wat hebben we (niet) bereikt?*

Het doel van de twaalf Innovatieprojecten was om te komen tot integrale onderwijs-zorgarrangementen tussen onderwijs en jeugdhulp bekostigd door gemeenten. Met de gemeente Waadhoeke is dit gelukt. Met Noardeast-Fryslân (en Dantumadiel) worden de gesprekken nog gevoerd en in Leeuwarden is voor een andere aanpak gekozen (versterken van School als Vindplaats in kader van preventieve inzet van jeugdhulp in scholen). Met de overige gemeenten (Harlingen en de vier Waddeneilanden) worden hier (nog) geen structurele gesprekken over gevoerd met het samenwerkingsverband. Op provinciaal niveau wordt gesproken over collectieve inzet van jeugdmiddelen binnen met name de VSO-scholen.

In het kader van eenduidige registratie van thuiszittende leerlingen is de samenwerking met leerplicht nog meer versterkt in de afgelopen jaren. Hierdoor hebben we een goed beeld van de thuiszittende leerlingen waardoor de aanpak en het aanbod steeds beter afgestemd kan worden. De ambitie om binnen drie maanden na melding bij het samenwerkingsverband een passend onderwijs- en/of zorgaanbod te hebben wordt hierdoor in het overgrote deel van de gevallen gehaald. Aan de andere kant is uit een gezamenlijk onderzoek door alle samenwerkingsverbanden en gemeenten naar thuiszittende leerlingen in Friesland duidelijk geworden dat het aantal leerlingen dat geoorloofd (ziek) thuis zit veel groter is dan de groep formele thuiszitters zoals de Inspectie die een aantal malen per jaar opvraagt.

In deze periode zijn er flinke stappen gezet in de samenwerking met de gemeenten en zijn er afspraken gemaakt over een structurele overlegstructuur op ambtelijk (provinciale werkgroep passend onderwijs en zorg voor jeugd) en bestuurlijk niveau (informeel provinciaal OOGO). Het samenwerkingsverband is betrokken bij het actieprogramma Foar Fryske Bern (programmatische onderwijs en zorg) en twee Inspiratieregio's in het kader van de aanpak Met Ander Ogen.

- *Wat nemen we mee naar 2022-2026?*

We gaan samen met onze gemeenten door met onze Thuiszittersaanpak. Het ontwikkelen van een onderwijsgerichte aanpak voor thuiszittende leerlingen is voor de komende periode een van aandachtspunten van de werkgroep Passend Onderwijs & Zorg voor Jeugd.

Provinciaal gaat een werkgroep bezig met om het landelijk modelconvenant 'Privacy en gegevensuitwisseling onderwijs – gemeenten – jeugdhulp' te vertalen naar een Fries convenant. We willen hierin afspraken vastleggen over borging van de privacy en gegevensbescherming, de verantwoordelijkheden en de wijze waarop men met elkaar gaat samenwerken.

Op regionaal niveau is het doel om het ambtelijk overleg rondom het formele OOGO de komende jaren voor te zetten om tot meer afstemming binnen de regio te komen (zowel beleidsmatig als uitvoerend).

Binnen het OPDC wordt vanuit de middelen voor Voortijdig Schoolverlaten (VSV) ook jongerenwerk ingezet. Het blijkt lastig om structurele inzet van jeugdhulp binnen het OPDC te realiseren. Gezien de problematiek waar leerlingen binnen het OPDC mee te maken hebben, blijft dit wel ons streven de komende jaren.

## **Positie van ouders**

De ambitie 2018-2022 was om de positie van leerlingen met een (extra) ondersteuningsbehoefte en hun ouders te versterken.

- *Wat hebben we (niet) bereikt?*

De informatievoorziening naar ouders is verbeterd met een update en uitbreiding van de website (o.a. met het privacyreglement en diverse informatiefolders gericht op ouders). Uit de zelfevaluatie komt naar voren dat het samenwerkingsverband ouders voldoende informeert over passend onderwijs in de regio en dat het beleid is gericht op het betrekken/informeren van ouders van leerlingen met een extra ondersteuningsbehoefte.

Uit de tevredenheidsmeting voor ouders / leerlingen van het OPDC komt naar voren dat zij de periode in het OPDC positief ervaren hebben.

Het blijft lastig om voldoende ouders te interesseren voor een plek in de Ondersteuningsplanraad (OPR). Om de OPR beter toe te rusten wordt er jaarlijks een informatiebijeenkomst voor nieuwe OPR-leden georganiseerd.

Het aantal klachten dat binnenkomt bij het samenwerkingsverband is minimaal (één in de afgelopen vier jaar). Tot nu toe zijn er zijn geen bezwaren ingediend bij de landelijke geschillencommissie Passend Onderwijs.

- *Wat nemen we mee naar 2022-2026?*

De OPR heeft aangegeven meer het geluid van jongeren met een extra ondersteuningsbehoefte te willen meenemen. Ze beraden zich nog over de vorm waarin dit het beste kan gebeuren.

### Organisatie

Als Ambitie voor 2018-2022 formuleerden we: Het samenwerkingsverband krijgt steeds beter zicht op de effecten van de aanpak met betrekking tot passend onderwijs (kwaliteitszorg) en heeft een professioneel en effectief werkklimaat (op bestuurlijk, beleidsmatig en uitvoerend niveau).

- *Wat hebben we (niet) bereikt?*

Om te monitoren of de gestelde doelen gehaald zijn, maken we gebruik van een aantal instrumenten vanuit het eigen kwaliteitszorgsysteem (o.a.: zelfevaluatie medewerkers en bestuursleden, tevredenheidsmetingen en monitoringsoverzichten). Hierdoor heeft het samenwerkingsverband goed zicht op de kwaliteitsontwikkeling binnen de organisatie.

Het OPDC heeft een eigen kwaliteitszorghandboek inclusief kwaliteitskalender ontwikkeld. De hierin genoemde onderdelen maken intussen deel uit van de reguliere processen binnen het OPDC. Het is niet gelukt om het kwaliteitszorgsysteem op het niveau van de scholen dusdanig in te vullen dat dit zowel voor de scholen als voor het samenwerkingsverband voldeed.

We hebben per 1 januari 2022 een nieuw governance model. Dit staat beschreven in hoofdstuk 5 van dit ondersteuningsplan. Binnen de eigen organisatie is een MR-p ingericht.

Het samenwerkingsverband neemt afspraken m.b.t. privacy en (digitale) informatie-uitwisseling serieus. In dit kader werken we de laatste jaren o.a. met het mailbeveiligingsprogramma Zivver en wordt er met regelmaat aandacht besteed aan privacy en digitale informatie-uitwisseling zowel binnen de eigen organisatie als met de scholen en externe partners.

- *Wat nemen we mee naar 2022-2026?*

Eind 2021 is in het Algemeen Bestuur de intentie uitgesproken om te stoppen met detachering en per 01-01-2023 over te gaan tot eigen werkgeverschap.

Omdat er sprake is van een nieuw Inspectiekader en een nieuw ondersteuningsplan, moeten onze kwaliteitszorginstrumenten worden aangepast. Om te kunnen vergelijken met andere samenwerkingsverbanden gaan we werken met het kwaliteitssysteem van Perspectief op School (modules kwaliteit, ondersteuning en financiën).

### 3. Verbeteraanpak Passend Onderwijs

In november 2020 heeft minister Slob, nadat passend onderwijs in veel deelstudies was geëvalueerd, zijn Verbeteraanpak Passend Onderwijs gepresenteerd. Als start noemt hij de opgave ‘Samen zorgen we voor passende ondersteuning voor elke leerling in ons samenwerkingsverband’. Dit sluit duidelijk aan bij onze gezamenlijke visie: Het belang van de jongere staat zoveel mogelijk voorop.

De visie voor het passend onderwijsbeleid wordt in de Verbeteraanpak weergegeven in zeven uitgangspunten:

1. De ondersteuningsbehoefte is leidend;
2. De leerling wordt gehoord;
3. De leraar wordt ondersteund en toegerust;
4. De ouder is gelijkwaardig partner;
5. Er is een dekkend netwerk van voorzieningen in elke regio;
6. Er is transparantie en verantwoording over ondersteuningsmiddelen;
7. Er is acceptabele administratieve belasting.

Vanuit deze uitgangspunten is het beleid van passend onderwijs aangescherpt en een pakket aan maatregelen opgesteld. Op korte termijn moeten er verbeteringen komen in de uitvoering van passend onderwijs voor alle kinderen en jongeren. Daarnaast schetst de minister een de route naar inclusiever onderwijs als stip op de horizon voor de komende vijftien jaar.

Er is een programma van eisen opgesteld waarin per bovengenoemd uitgangspunt de taken en verantwoordelijkheden van samenwerkingsverbanden en schoolbesturen zijn omschreven. In december 2021 heeft de minister de voortgang van de verbeteraanpak gerapporteerd aan de Tweede Kamer. Expliciet wordt daarin genoemd dat de scholen en samenwerkingsverbanden gevraagd wordt om vanuit hun eigen situatie naar de maatregelen te kijken: wat doen wij al, en waar is verbetering mogelijk?

Hieronder staan kort welke nieuwe taken en maatregelen er vanuit deze aanpak voor ons als samenwerkingsverband zijn, wat dit voor ons kan betekenen en wordt indien van toepassing verwezen naar waar in hoofdstuk 4 staat hoe wij dit gaan uitvoeren.

#### 1. De ondersteuningsbehoefte is leidend

- “Het samenwerkingsverband zorgt dat ze afspraken heeft over een vangnet voor de scholen om te zoeken naar andere oplossing wanneer maatwerk niet goed uitpakt. Het idee is dat scholen dan leerlingen met complexe problematiek eerder een kans zullen geven.”  
*Wij werken met het Schoolleidersplatform uit wat er nodig is om dit gezamenlijk te organiseren.*
- “Het samenwerkingsverband zorgt dat er in het OOGO afspraken worden gemaakt met gemeenten over een heldere, effectieve regionale overleg- en beslisstructuur voor het tegengaan van verzuim (wettelijke verplichte doorbraakaanpak). Dit gebeurt zodat leerling niet onnodig lang hoeven te wachten op een passend aanbod binnen onderwijs, al dan niet in combinatie met jeugdhulp.”  
*Dit hebben wij al beschreven in de gezamenlijke processen rondom onze Thuiszittersaanpak.*
- “Het samenwerkingsverband maakt in het OOGO afspraken met gemeenten over leerlingenvervoer. Hierbij wordt vastgelegd wat wordt verstaan onder meeste toegankelijke school in relatie tot vervoer (inclusief kwaliteit van zorg) en onder welke voorwaarden leerlingen in aanmerking komen voor leerlingenvervoer. Hierdoor is een passende plek ook bereikbaar voor een leerling.”  
*Hier worden in provinciaal verband afspraken over gemaakt en gemeenten stellen hun eigen verordening vast.*

#### 2. De leerling wordt gehoord

Het is essentieel dat leerling en ouders vanaf het begin worden betrokken, zodat er tijd is om samen te bepalen wat er aan de hand is en welke ondersteuning, aanpassing of zorg nodig is. De minister gaat het ‘hoorrecht’ wettelijk verankeren. Het doel is dat leerlingen zo kunnen meepraten en meebepalen over wat ze nodig hebben aan ondersteuning.

- “Scholen en het samenwerkingsverband betrekken leerlingen zo veel mogelijk bij het helder krijgen van de ondersteuningsbehoefte en het beste plan.”  
*Alle medewerkers van ons samenwerkingsverband doen dit in de praktijk. Voor de medewerkers van onze scholen is dit ook belangrijk. Het Expertisecentrum en OPDC stimuleren dat dit voor iedereen binnen alle aangesloten scholen een vanzelfsprekende manier van werken wordt.*
- “Samenwerkingsverbanden hebben aandacht voor de overgangen van leerlingen met een extra ondersteuningsbehoefte. Scholen worden ondersteund bij de begeleiding van leerlingen naar alle overgangen in het onderwijs en bij de overgang van school naar werk.”  
*Indien scholen voor VO hier behoefte aan hebben kunnen ze een beroep op ons Expertisecentrum doen.*

### 3. De leraar wordt ondersteund en toegerust

Het samenwerkingsverband heeft hierin een adviserende rol. Voor schoolbesturen wordt genoemd:

- “Scholen bereiden leraren beter voor en passend onderwijs wordt verankerd in de curricula van lerarenopleidingen.”  
*Een aantal scholen van ons samenwerkingsverband werkt als opleidingsschool nauw samen met de Lerarenopleiding NHL Stenden. In het kader van Samen Opleiden worden zoveel mogelijk in de praktijk studenten opgeleid tot wendbare professionals. Afstemming vindt plaats over curriculumopbouw en de uitvoering van het samen opleiden.*  
*Op verzoek van het Schoolleidersplatform is er contact met de lerarenopleidingen van NHL/Stenden om op korte termijn passende stageplaatsen te bieden vanuit de minor Passend Onderwijs en op langere termijn het profiel van ‘de (nieuwe) professional’ nader in te vullen.*

### 4. De ouder is gelijkwaardige partner

De minister wil dat ouders en leerlingen beter geïnformeerd worden over de zorgplicht zodat ze weten waar ze recht op hebben. Dit zien we ook uitdrukkelijk als een taak voor ons samenwerkingsverband.

- “Samenwerkingsverbanden zorgen voor het opzetten van een ouder- en jeugd informatiepunt voor vragen en advies over mogelijkheden in onderwijsondersteuning in de regio, zodat ouders zich gehoord voelen, weten waar ze terecht kunnen en informatie goed vindbaar is. Ouders worden betrokken bij het vormgeven en evalueren van het ouder- en jeugd informatiepunt.”  
*We nemen het landelijke stappenplan als uitgangspunt en werken hierin nauw samen met onze (oudergeleiding van de) OPR. [Zie par. 4.7 Samenwerking met ouders en jongeren]*
- “Er is een heldere escalatieladder in het samenwerkingsverband die aansluit bij de landelijke escalatieladder en bekend is bij ouders, zodat ouders weten waar ze wanneer terecht kunnen met vraag of kwestie aangaande ondersteuning van hun kind. De landelijke bindende geschillenbeslechting is het sluitstuk van deze escalatieladder.”  
*We nemen de landelijke escalatieladder als uitgangspunt en passen deze aan onze situatie aan. We zetten deze op onze website en op het ouder- en jeugd informatiepunt.*
- “Het samenwerkingsverband gaat samen met de gemeenten een regionale doorbraakaanpak organiseren, voor wanneer onderwijs en zorg niet tot een aanbod komen. De minister zal hierover met een wetsvoorstel komen.”  
*Zie ook uitgangspunt 1 (OOGO).*

### 5. Dekkend netwerk van voorzieningen in elke regio

- “Het leerrecht, het recht dat iedere jongere heeft om te leren, wordt verankerd in de wet. Dit leerrecht wordt bereikt wanneer er voor elke jongere een passend aanbod is. Ook voor jongeren die nu ontheffing van de leerplicht hebben maar wel een ontwikkelingsperspectief hebben.”  
*Dit zien we als een belangrijke opdracht voor ons samenwerkingsverband.*
- “Het plan is dat er een landelijke norm van basisondersteuning met een brede basis komt. De norm zal in ieder geval ten aanzien van de onderwijsondersteuning wettelijk worden vastgelegd. Binnen de

samenwerkingsverbanden zullen, indien nodig, de gezamenlijke afspraken over de basisondersteuning aansluitend hierop worden aangepast. Vanuit het ministerie OCW is een stappenplan ontwikkeld als hulpmiddel waarmee scholen de basisondersteuning kunnen vormgeven. In de Verbeteraanpak wordt een landelijke minimumnorm voor basisondersteuning omschreven.”

*“Het stappenplan” sluit aan bij ons handelingsgericht werken en kan daarbij als hulpmiddel gebruikt worden. Vanaf het begin in 2014 hebben wij gezamenlijke afspraken over de basisondersteuning omschreven in acht standaarden met elk een aantal indicatoren. Samengevoegd met de omschreven minimumnorm is dit de basisondersteuning die door al onze scholen geboden wordt. Zodra er een landelijke norm voor basisondersteuning is, zullen we onze afspraken hieraan toetsen. [Zie par. 4.2 Basisondersteuning]*

- “Het samenwerkingsverband inventariseert wat per school aan extra ondersteuning wordt geboden. Dit zal per school, in onder meer het Schoolondersteuningsprofiel, en samenwerkingsverband-breed gecommuniceerd worden.”

*We gaan bezig met een nieuw format SOP. Deze documenten zijn openbaar en staan onder meer op de website van ons samenwerkingsverband. Op grond van deze informatie analyseren wij het ondersteuningsaanbod binnen onze regio. [Zie par. 4.3 Extra ondersteuning]*

- “Bij vrijstellingen 5a, een verzoek tot een vrijstelling van onderwijs op lichamelijke of psychische gronden, zorgt het samenwerkingsverband dat de onderwijskundige benaderingswijze van de leerling mee wordt gegeven aan de arts. Deze kan dit dan meewegen in het medisch oordeel over de aanvraag.”  
*Dit staat in ons protocol Werkproces Thuiszitters Friesland Noord en is een taak voor ons Expertisecentrum.*
- “In samenspraak met gemeenten en scholen zorgt het samenwerkingsverband dat zij betrokken is in het proces van het ontstaan van vrijstellingen.”  
*Wij pakken dit op in overleg met leerplicht. We willen meer zicht krijgen op het aantal vrijstellingen en de problematiek die hierachter schuilgaat. We kunnen zo aanbod ontwikkelen dat zo goed mogelijk aansluit bij de vraag van deze leerlingen en er mogelijk toe kan leiden dat een leerling op termijn weer onderwijs gaat volgen.*
- “Het samenwerkingsverband gaat samen met scholen en gemeenten kijken hoe we de verbinding onderwijs en gemeenten kunnen verbeteren en de expertise van jeugdhulp beter kunnen benutten in de school.”  
*We vervolgen de weg die we hiervoor met gemeenten al zijn ingeslagen.*
- “Het samenwerkingsverband onderzoekt hoe er meer mogelijk gemaakt kan worden voor leerlingen met een (zeer) complexe ondersteuningsbehoefte. De minister denkt hierbij aan een betere verbinding onderwijs en zorg, flexibelere omgang met onderwijstijd, bijvoorbeeld afstandsonderwijs voor thuiszitters met het doel volledige onderwijsdeelname en het aanbod voor hoogbegaafdheden vergroten.”  
*We gaan onderzoeken wat de doelgroep is, hoe we hier het beste op kunnen anticiperen en een (gezamenlijke) vorm van financiering kunnen vinden.*

Onderstaande verbeterpunten maken al deel uit van onze praktijk.

#### **6. Transparantie en verantwoording over de ondersteuningsmiddelen**

- *We zijn duidelijk en transparant over de financiën en welke gelden er naar schoolbesturen gaan. De OPR krijgt instemmingsrecht op de hoofdlijnen van de begroting.*
- *We stimuleren het periodieke overleg tussen het intern toezicht van de betrokken schoolbesturen met dat van het samenwerkingsverband. Het doel is een professionele dialoog over de bestuurlijke samenwerking.*
- *We hebben een organieke scheiding tussen bestuur en intern toezichthoudend orgaan. Met minimaal een lid in het toezichthoudend orgaan dat onafhankelijk is van de betrokken schoolbesturen.*
- *We hebben geen onnodige reserves.*

#### **7. Acceptabele administratieve belasting**

- *We geven, in veel gevallen, toelaatbaarheidsverklaringen af voor de gehele schoolperiode.*

## 4. Ambities en doelstellingen 2022-2026

### 4.1 Algemene ambities en doelstellingen 2022-2026

Voortkomend uit onze basisvisie – ‘Het belang van de jongere staat zoveel mogelijk voorop’ – komen we tot de volgende algemene ambitie voor de periode 2022-2026:

**We bieden iedere jongere een zo passend mogelijke onderwijsplek aan.**

Uiteraard gaat het hierbij om jongeren die *in staat zijn* onderwijs te volgen en voor wie een onderwijsplek *in hun belang* is. We kiezen nadrukkelijk voor *onderwijsplekken*, niet voor *ontwikkelplekken*. Jongeren ontwikkelen zich volgens ons het beste binnen het onderwijs, zo thuisnabij mogelijk, dat wil zeggen: zo dicht mogelijk bij de eigen sociale omgeving. We willen daarom zo min mogelijk jongeren met een vrijstelling van de leerplicht.

Voor het onderwijs betekent deze ambitie dat er meer ruimte moet komen voor mengvormen van onderwijs en jeugdhulp zodat meer jongeren een plek kunnen krijgen *binnen* het onderwijs. Hierbij sluiten we aan bij de verschuiving van leerplicht naar leerrecht. Dit vereist onder meer een nauwe samenwerking met gemeenten en betrokkenheid van het samenwerkingsverband bij het inrichten van deze onderwijs(zorg)plekken. Dit vereist ook een nauwe samenwerking met Leerplicht, en een betrokkenheid van het samenwerkingsverband bij de procedure die leidt tot afgifte van een vrijstelling, zodat ook het onderwijskundig perspectief altijd wordt meegenomen in de afweging.

#### **Wat is nodig om onze ambitie te realiseren?**

1. Een gezamenlijke visie op wat inclusief onderwijs is: verstaat iedereen hier hetzelfde onder?
2. Een omslag in denken: van leerplicht naar leerrecht voor iedere jongere.
3. Een open en gelijkwaardige samenwerking met jongeren en ouders.
4. Een dekkend netwerk van onderwijsvoorzieningen waar iedere leerling zich naar vermogen kan ontwikkelen.
5. Een open, flexibele houding naar vernieuwende mogelijkheden binnen de kaders van de wet- en regelgeving
6. Een adequaat kennis- en handelingsniveau bij alle professionals die werken in het onderwijs.
7. Een goede regionale samenwerking tussen onderwijs en gemeenten, met als doel een vanzelfsprekende samenwerking op uitvoeringsniveau tussen onderwijs, zorg en welzijn, met aandacht voor preventie en het verbreden van de toegangspoort tot het onderwijs.
8. Heldere, zo eenvoudig mogelijke procedures voor toelating tot gespecialiseerd onderwijs en onderwijs-zorgarrangementen. We hebben daarbij ook speciale aandacht voor de route (terug) naar het reguliere VO.

#### **Dit brengt ons tot de volgende 15 concrete doelstellingen voor 2022-2026:**

1. In 2026 hebben we een gezamenlijk beeld van wat wij binnen het samenwerkingsverband onder inclusiever onderwijs verstaan en hoe we dat stapsgewijs op termijn willen bereiken.
2. In 2026 streven we ernaar dat alle jongeren die daartoe in staat zijn, een vorm van onderwijs kunnen volgen.
3. Handelingsgericht Werken (HGW) vormt het uitgangspunt: het zwaartepunt van de aandacht verschuift van het individuele kind naar de context waarbinnen het onderwijs plaatsvindt.
4. Het Expertisecentrum en het OPDC van het samenwerkingsverband stellen hun kennis ter beschikking van de scholen en dragen bij aan verhoging van het kennisniveau binnen de scholen. Hierdoor wordt het ondersteuningsaanbod van de VO-scholen versterkt.
5. Thuiszittende jongeren, die wel in staat zijn tot het volgen van onderwijs, hebben binnen drie maanden een onderwijsplek met zoveel mogelijk onderwijstijd. Wij maken daarbij geen onderscheid tussen geoorloofd en ongeoorloofd verzuim.
6. Voor leerlingen met een vrijstelling toetsen we periodiek of er voor hen een passend onderwijs(zorg)aanbod mogelijk is.



7. In 2026 worden alleen nog vrijstellingen van onderwijs afgegeven als dit in het belang is van de jongere, en niet vanwege het ontbreken van passend aanbod.
8. In 2026 hebben meer jongeren een onderwijsplek binnen het regulier onderwijs; we verminderen de instroom in het VSO door het reguliere VO te versterken.
9. Er komt meer ruimte voor mengvormen van regulier VO, VSO en jeugdhulp, voor leerlingen waarvoor nu nog geen geschikte onderwijsplek bestaat.
10. Het VSO beweegt zich richting kenniscentrum en onderwijsplek voor leerlingen waarvoor binnen het reguliere onderwijs (nog) geen geschikte onderwijsplek is. De grenzen tussen regulier VO en VSO worden meer fluïde: het VSO stelt zijn expertise beschikbaar aan het regulier VO, en omgekeerd, met als gemeenschappelijk doel: een dekkend aanbod voor alle leerlingen.
11. We evalueren de procedures voor de aanmelding bij ons OPDC en voor de afgifte van een TLV voor het VSO en het Praktijkonderwijs. Ons LWOO-beleid inclusief procedures wordt heroverwogen. Ook de beschrijving van de overgang van speciaal naar regulier onderwijs krijgt opnieuw aandacht.
12. Met gemeenten worden afspraken gemaakt over de inzet van (collectieve en beschikkingsvrije) jeugdhulp, zodat preventiever kan worden gewerkt, expertise de school in wordt gehaald en jongeren in een vroeger stadium kunnen worden geholpen, opdat schooluitval vermindert en zwaardere vormen van jeugdhulp minder vaak nodig zullen zijn en de onderwijscontext (de poort van de school) verruimd kan worden.
13. Er worden specifieke afspraken gemaakt voor de overgangsroute van PO naar VO en van VO naar MBO/HBO/WO voor leerlingen met een extra ondersteuningsbehoefte.
14. In nauw overleg met de Ondersteuningsplanraad van het samenwerkingsverband betrekken we leerlingen als ervaringsdeskundige bij de ontwikkeling van beleid.
15. Er wordt een ouder- en jeugdsteunpunt ingericht met behulp van de richtlijnen die daarvoor landelijk ontwikkeld zijn.

Om de doelstellingen te kunnen behalen is een stevige ondersteuningsstructuur nodig die bestaat uit:

- **basisondersteuning:** de ondersteuning die iedere school binnen het samenwerkingsverband aan leerlingen moet kunnen bieden;
- **extra ondersteuning,** voor leerlingen die aan de basisondersteuning op iedere school niet voldoende hebben om succesvol tot ontwikkeling te komen;
- een **dekkend netwerk** aan voorzieningen, waarbinnen iedere leerling de juiste combinatie kan krijgen van onderwijs en zorg.

In de komende paragrafen werken we de ondersteuningsstructuur binnen ons samenwerkingsverband verder uit, en koppelen we deze aan de hierboven geformuleerde doelstellingen.

## 4.2 Basisondersteuning

Vanaf het begin in 2014 hebben wij gezamenlijke afspraken over de basisondersteuning omschreven in acht standaarden met elk een aantal indicatoren. Deze basisondersteuning wordt door al onze scholen geboden worden. Onze afspraken sluiten aan bij de in de Verbeteraanpak beschreven minimumnorm basisondersteuning. De omschrijving van onze afspraken over de basisondersteuning is te vinden in bijlage A5.

In de Verbeteraanpak Passend Onderwijs wordt een landelijke norm basisondersteuning aangekondigd. Deze is nog in ontwikkeling en kan daarom nog niet worden meegenomen in het Ondersteuningsplan 2022-2026. Zodra er een landelijke norm voor basisondersteuning is, zullen we onze afspraken hieraan toetsen.

Het ministerie heeft in 2021 een stappenplan Basisondersteuning ontwikkeld, dit concentreert zich op het proces: welke stappen worden scholen geacht te zetten wanneer sprake is van een ondersteuningsbehoefte bij een leerling. De stappen sluiten goed aan bij het handelingsgericht werken dat de leidraad vormt bij het inrichten van de basisondersteuning binnen ons samenwerkingsverband.

*Concrete actie 2022-2026:*

- Zodra er een landelijke norm voor basisondersteuning is, zullen we onze afspraken rondom basisondersteuning hierop aanpassen.

### Handelingsgericht werken

Een stevige ondersteuningsstructuur begint met een sterke basis: de basisondersteuning die iedere school binnen het samenwerkingsverband aan leerlingen moet kunnen bieden. Wij streven daarbij naar het 'verbreden van de poort': zoveel mogelijk leerlingen moeten voldoende ondersteund kunnen worden binnen het reguliere onderwijs.

Wij denken dit te kunnen bereiken door een accentverschuiving te stimuleren van de individuele leerling naar de algemene onderwijscontext. Hierbij zijn de principes van het handelingsgericht werken behulpzaam. Uitgangspunten voor handelingsgericht werken zijn:

1. De onderwijsbehoeften van leerlingen staan centraal.
2. Het gaat om afstemming en wisselwerking.
3. Leerkrachten maken het verschil, ouders doen er evenzeer toe.
4. Positieve aspecten van leerlingen, leerkrachten en ouders zijn van groot belang.
5. Schoolteams, leerlingen, ouders en ondersteuners werken constructief samen.
6. De werkwijze is doelgericht.
7. De werkwijze is systematisch en transparant

(voor meer info zie [de website van Noëlle Pameijer](#) over handelingsgericht werken).

Het 'verbreden van de poort' draagt bij aan het behalen van:

**Doelstelling 2: In 2026 streven we ernaar dat alle jongeren die daartoe in staat zijn, een vorm van onderwijs kunnen volgen.**

### Het Expertisecentrum

Deskundigen uit het Expertisecentrum van het samenwerkingsverband ondersteunen scholen, ouders en leerlingen. De deskundigen hebben expertise op het gebied van leerontwikkeling, didactiek, gedrag en sociaal emotionele ontwikkeling. Zij kunnen signaleren, helpen bij het verhelderen van de vraag, adviseren, begeleiden en verbinden. Daarnaast zal het Expertisecentrum zich de komende ondersteuningsplanperiode meer gaan verdiepen in inclusiever onderwijs en wat daarvoor nodig is. Het Expertisecentrum kan ingezet worden bij:

- *Begeleiden bij vormgeven handelingsgericht werken op de school;*
- *Begeleiden bij vormgeven van onderwijsarrangementen voor leerlingen met (extra) ondersteuningsbehoefte;*
- *Toeleiding naar OPDC;*
- *Toeleiding naar het VSO;*
- *Verrichten van pedagogische en psychologische onderzoeken en resultaten vertalen in adviezen (handelingsgericht diagnostiek).*

Meer informatie over het Expertisecentrum staat in bijlage A6.

**Doelstelling 3: Handelingsgericht Werken (HGW) vormt het uitgangspunt: het zwaartepunt van de aandacht verschuift van het individuele kind naar de context waarbinnen het onderwijs plaatsvindt.**

**Doelstelling 4: Het Expertisecentrum (en het OPDC) van het samenwerkingsverband stellen hun kennis ter beschikking van de scholen en dragen bij aan verhoging van het kennisniveau binnen de scholen. Hierdoor wordt het ondersteuningsaanbod van de VO-scholen versterkt.**

*Concrete acties 2022-2026:*

- Versterken van handelingsgericht werken (HGW) op alle scholen binnen het samenwerkingsverband.
- Het Expertisecentrum ondersteunt en begeleidt de scholen bij het versterken van HGW, onder meer door regelmatig uitwisseling van kennis en ervaring.
- Het gebruik van HGW wordt gemonitord binnen de kwaliteitszorg op schoolniveau.

### **Leerwegondersteunend onderwijs en Praktijkonderwijs**

Het leerwegondersteunend onderwijs (LWOO) en het praktijkonderwijs (PrO) maken deel uit van het passend onderwijs en vallen onder de basisondersteuning van ons samenwerkingsverband.

Het ondersteuningsbudget voor PrO- en LWOO-scholen is in beheer bij het samenwerkingsverband, dat hiervoor jaarlijks een vast bedrag aan middelen ontvangt, bepaald volgens een landelijk vastgestelde verdeelsleutel. Deze bekostigingssystematiek wordt de komende jaren herzien. De procedure voor de aanvraag van ondersteuningsmiddelen PrO en LWOO staat [op onze website](#) en in bijlage B1.

### **Leerwegondersteunend onderwijs (LWOO)**

LWOO is er voor VMBO-leerlingen die extra hulp nodig hebben bij het behalen van hun diploma. Bij ons samenwerkingsverband is sprake van 'opting out'; dit betekent dat wij afwijken van de landelijke criteria en eigen criteria hebben gesteld. Ons samenwerkingsverband geeft een Aanwijzing LWOO af indien voldaan wordt aan het criterium van leerachterstanden. Dit betreft een combinatie van wettelijk vastgestelde leerachterstanden op begrijpend lezen, rekenen, spellen en technisch lezen. Al onze VMBO-scholen bieden voor leerlingen die dit nodig hebben deze extra ondersteuning aan. Voor ISK-leerlingen hebben wij aparte afspraken gemaakt. Voor ISK-leerlingen die langer dan twee jaar in Nederland zijn, financiert het samenwerkingsverband direct aan de ISK-school per kwartaal een vergelijkbaar bedrag als voor een LWOO-leerlingen. Dit is gedaan om onnodige bureaucratie te vermijden; bij al deze leerlingen is sprake van grote leerachterstanden.

*Concrete actie 2022-2026:*

Vooruitlopend op het loslaten van de landelijke criteria rondom LWOO, maken we binnen het samenwerkingsverband eigen afspraken over hoe de LWOO-middelen worden verdeeld en besteed. Hiertoe zal de bestaande opting out uitgebreid worden.

### **Praktijkonderwijs (PrO)**

Het PrO is een afzonderlijke en volwaardige schoolsoort en is voor leerlingen die naar verwachting geen VMBO-diploma kunnen halen. Scholen voor praktijkonderwijs zijn verplicht bij toelating de landelijke geldende criteria op het gebied van leerachterstanden en IQ toe te passen. Ons samenwerkingsverband geeft indien voldaan wordt aan deze criteria een TLV Praktijkonderwijs af. Binnen onze regio zijn drie scholen voor praktijkonderwijs. Vanuit de Verbeteraanpak passend onderwijs wordt ingezet om van het praktijkonderwijs een volwaardige onderwijssoort te maken met een directe bekostiging. Tot hier meer duidelijkheid over is gaan we door met onze huidige praktijk.

## **4.3 Extra ondersteuning**

Om zoveel mogelijk leerlingen te laten vallen onder [doelstelling 1 \('In 2026 streven we ernaar dat alle jongeren die daartoe in staat zijn, een vorm van onderwijs kunnen volgen'\)](#), heeft iedere school ook de beschikking over een pakket aan extra ondersteuningsmiddelen, boven op de basisondersteuning. Net als bij de basisondersteuning streven we naar het verbreden van de 'toegangspoort' op iedere school: scholen specialiseren zich niet in een specifieke vorm van extra ondersteuning maar verbreden hun aanbod op zo'n manier dat zoveel mogelijk leerlingen op hun eigen school optimaal tot ontwikkeling kunnen komen.

### Schoolondersteuningsprofiel

Iedere school binnen het samenwerkingsverband beschrijft in een **schoolondersteuningsprofiel** (SOP) welke extra ondersteuning zij boven op de basisondersteuning bieden kan. Het samenwerkingsverband ontwikkelt in 2022 een nieuw format dat aansluit bij het nieuwe kwaliteitsinstrument vanuit Perspectief op School (zie ook hoofdstuk 6 bij Kwaliteitszorg). Hierdoor zijn de ondersteuningsprofielen van de scholen onderling goed vergelijkbaar (de SOP's staan [op de website van het samenwerkingsverband](#)).

#### Concrete actie 2022-2026:

- Het samenwerkingsverband zal de ondersteuningsprofielen van de scholen inventariseren en analyseren en met de scholen in gesprek gaan over hoe zij bepaalde onderdelen van hun extra ondersteuningsaanbod kunnen versterken. Het Expertisecentrum kan scholen daarbij behulpzaam zijn. Het doel is dat iedere school voldoende is toegerust om aan een brede(re) variëteit aan ondersteuningsbehoeften tegemoet te komen.

### Ontwikkelingsperspectief (OPP)

Voor iedere leerling met een extra ondersteuningsbehoefte moeten VO-scholen een **Ontwikkelingsperspectief (OPP)** opstellen. Als de ondersteuning onder de basisondersteuning valt dan hoeft er geen OPP te worden opgesteld. Scholen binnen het samenwerkingsverband maken daarbij gebruik van een gezamenlijk format dat voldoet aan [de wettelijke eisen](#) en dat scholen voldoende handvatten biedt om efficiënt, doelgericht en systematisch te werken aan het vervullen van de ondersteuningsbehoefte. Het format is te vinden [op de website van het samenwerkingsverband](#).

VO-scholen zijn verplicht om OPP's te registreren in het ROD (Register Onderwijsdeelnemers, voorheen Bron). Binnen het VSO en het Praktijkonderwijs hebben alle leerlingen een OPP; deze hoeven niet geregistreerd te worden in het ROD.

### OPDC

Soms is het voor een leerling tijdelijk niet mogelijk onderwijs te volgen op een reguliere school, ook niet met extra ondersteuning geboden binnen de eigen school. Voor deze leerlingen kan door school, in overleg met ouders en leerling, worden gekozen voor aanmelden voor een tijdelijk traject in het OPDC (OrthoPedagogisch Didactisch Centrum). Voorwaarde is dat een gedragsdeskundige van ons Expertisecentrum betrokken is en mee besluit dat een traject in het OPDC passend is. Voor meer informatie over de aanmeldingsprocedure zie bijlage A7. Tijdens het OPDC-traject blijft de leerling ingeschreven op de eigen school. Trajecten van ons OPDC zijn altijd tijdelijk.

Binnen het OPDC kan optimaal ingespeeld worden op de individuele begeleidingsbehoefte van de jongere. De verblijfsduur in het OPDC varieert. Het doel is om de leerlingen zoveel en zo snel mogelijk weer terug te laten keren, in principe naar de eigen school, maar soms ook naar een andere VO-school, het MBO of het VSO. Na afloop van het verblijf op het OPDC kan de jongere nog een periode begeleid worden vanuit het OPDC om de slagingskans van de plaatsing te optimaliseren en school te ondersteunen bij de begeleiding van de jongere.

Het OPDC speelt binnen het samenwerkingsverband een belangrijke rol bij:

- Ondersteunen van scholen door de tijdelijke opvang van jongeren die binnen de school moeizaam functioneren.
- Verduidelijken van de ondersteuningsbehoefte en geven van handelingsadviezen aan de leerling, de ouders en de school.
- Voorkomen van voortijdige schooluitval door jongeren tijdelijk op te vangen en weer een onderwijsperspectief te bieden.
- Beperken van de instroom in het VSO.
- Voorkomen dan wel beëindigen van thuiszittersproblematiek van jongeren.
- Het OPDC kan een schakelfunctie vervullen voor jongeren die vanuit het residentieel onderwijs, geheel of gedeeltelijk, teruggeschakeld kunnen worden naar het regulier voortgezet onderwijs. Op deze manier kan

een dergelijke route verantwoord en goed gedoseerd worden ingericht, zodat de succeskans beduidend groter is.

Hiermee vervult het OPDC een functie in het dekkend netwerk binnen de regio (zie volgende paragraaf).

Voor meer informatie over de doelgroep en trajecten in het OPDC zie bijlage A7.

**Doelstelling 4: Het OPDC (en het Expertisecentrum) van het samenwerkingsverband stellen hun kennis ter beschikking van de scholen en dragen bij aan verhoging van het kennisniveau binnen de scholen. Hierdoor wordt het ondersteuningsaanbod van de VO-scholen versterkt.**

*Concrete actie 2022-2026:*

- De komende jaren willen we de rol en functie van het OPDC evalueren en herformuleren: hoe kunnen we het OPDC nog beter positioneren als kenniscentrum en tussenvoorziening op de weg terug naar het VO, met een (begeleidende) rol naar zowel de leerling als naar de VO-school.

#### 4.4 Dekkend netwerk

Samenwerkingsverbanden zijn wettelijk verantwoordelijk voor het realiseren van een dekkend netwerk van voorzieningen in de regio. Een dekkend netwerk houdt in dat elke jongere met een extra ondersteuningsbehoefte een ononderbroken ontwikkelingsproces in de regio kan doormaken op een zo passend mogelijke plaats in het onderwijs. Dit betekent dat ook voor leerlingen die niet voldoende hebben aan de basis- en extra ondersteuning die scholen bieden, er een passende (tijdelijke of permanente) onderwijsplek moet zijn. Dit kan binnen het OPDC, het VSO of binnen een (tijdelijk) onderwijs-zorgarrangement zijn. Wij streven hierbij naar zoveel mogelijk maatwerk en maken optimaal gebruik van mogelijkheden zoals een tijdelijke afwijking van de wettelijk verplichte minimale onderwijstijd.

##### Thuiszitters

Ondanks het streven om voor elke jongere een passende onderwijsplek te hebben, zijn er nog steeds jongeren die thuis zitten. Uit gezamenlijk onderzoek naar thuiszittende leerlingen in Friesland is gebleken dat het om een grotere groep gaat dan eerder werd aangenomen. Dit komt met name omdat in het nieuwe onderzoek ook de groep 'geoorloofd verzuim' is meegenomen: leerlingen die wegens ziekte of schorsing niet aan het onderwijs kunnen deelnemen.

Samen met de gemeenten hebben we in de afgelopen jaren een Thuiszittersaanpak ontwikkeld. Onderdeel daarvan zijn afspraken over doorzettingsmacht bij het voorkomen van thuiszitters. Deze aanpak gaan we de komende periode uitbreiden naar leerlingen die langdurig geoorloofd verzuimen (ziek) en naar de groep leerlingen die vrijgesteld zijn van onderwijs. Vanuit het samenwerkingsverband speelt het OPDC een rol in het voorkomen van langdurig thuiszitten. De met elkaar vastgelegde Thuiszittersaanpak is opgenomen in bijlage A8.

Voor thuiszittende leerlingen stellen we ons voor de periode 2022-2026 de volgende doelstellingen:

**Doelstelling 5: Thuiszittende jongeren, die wel in staat zijn tot het volgen van onderwijs, hebben binnen drie maanden een onderwijsplek met zoveel mogelijk onderwijstijd. Wij maken daarbij geen onderscheid tussen geoorloofd en ongeoorloofd verzuim.**

**Doelstelling 6: Voor leerlingen met een vrijstelling toetsen we periodiek of er voor hen een passend onderwijs(zorg)aanbod mogelijk is.**

**Doelstelling 7: In 2026 worden alleen nog vrijstellingen van onderwijs afgegeven als dit in het belang is van de jongere, en niet vanwege het ontbreken van passend aanbod.**

*Concrete acties 2022-2026:*

- We breiden het werkproces Thuiszitters Friesland Noord binnen onze regio uit naar langdurig geoorloofd verzuim.
- De al gemaakte afspraken over betrokkenheid van medewerkers van het samenwerkingsverband bij de aanvraag voor een vrijstelling worden breed gecommuniceerd. We gaan monitoren of de afgesproken procedures voldoen.
- In overleg met leerplicht inventariseren we de vrijstellingen. Hierdoor krijgen we meer zicht op het aantal vrijstellingen en de problematiek die hierachter schuilgaat. We kunnen zo aanbod ontwikkelen dat zo goed mogelijk aansluit bij de vraag van deze leerlingen en er mogelijk toe kan leiden dat een leerling op termijn weer onderwijs gaat genieten.
- Om tot een provinciale, onderwijsgerichte aanpak van thuiszitters te komen, maken we afspraken met de andere Friese samenwerkingsverbanden en gemeenten over uniforme registratie van thuiszittende jongeren.

### Voortgezet Speciaal Onderwijs (VSO)

Jongeren waarvoor de basis- en extra ondersteuning binnen het reguliere onderwijs (nog) niet toereikend zijn om tot ontwikkeling te komen, kunnen in aanmerking komen voor een plek binnen het voortgezet speciaal onderwijs (VSO). Er zijn drie VSO-scholen binnen ons samenwerkingsverband. Deze scholen beschikken over veel kennis en ervaring rond leerlingen met specifieke ondersteuningsbehoeften. Om tot een VSO-school toegelaten te worden is een Toelaatbaarheidsverklaring (TLV) nodig. Het samenwerkingsverband geeft deze TLV af op aanvraag van een V(S)O school. De procedure voor afgeven van een TLV is opgenomen in bijlage B2.

Door in te zetten op meer inclusievere routes binnen het VO, meer samenwerking tussen VO en VSO (o.a. via symbiose en kennisdeling) hopen we de komende jaren meer leerlingen te kunnen helpen binnen het reguliere VO. Tegelijkertijd moet de kwaliteit van het VSO bewaard blijven en regionaal beschikbaar zijn voor die leerlingen waarvoor het VSO de meest passende onderwijsplek is. Vanuit ons onderzoek naar groei van het VSO willen we samen met de VSO-scholen onderzoeken wat nodig is om meer leerlingen vanuit het VSO terug te leiden naar het VO. Hiertoe zullen we de procedure 'Van speciaal naar gewoon' [bijlage B3] evalueren en zo nodig aanpassen. Daarnaast onderzoeken we wat er nodig is om te bevorderen dat leerlingen uit het speciaal (basis)onderwijs kunnen instromen in het reguliere VO. Binnen de VO-scholen zal gewerkt worden aan het 'verbreden van de poort'. Het Expertisecentrum kan daarbij ondersteuning bieden.

Voor het VSO stellen wij ons de komende jaren ten doel:

**Doelstelling 8: In 2026 hebben meer jongeren een onderwijsplek binnen het regulier onderwijs; we verminderen de instroom in het VSO door het reguliere VO te versterken.**

**Doelstelling 9: Er komt meer ruimte voor mengvormen van regulier VO, VSO en jeugdhulp, voor leerlingen waarvoor nu nog geen geschikte onderwijsplek bestaat.**

**Doelstelling 10: Het VSO beweegt zich richting kenniscentrum en onderwijsplek voor leerlingen waarvoor binnen het reguliere onderwijs (nog) geen geschikte onderwijsplek is. De grenzen tussen regulier VO en VSO worden meer fluide: het VSO stelt zijn expertise beschikbaar aan het regulier VO, en omgekeerd, met als gemeenschappelijk doel: een dekkend aanbod voor alle leerlingen.**

Deze doelstellingen hangen nauw met elkaar samen. Wij willen stimuleren dat er een beweging plaatsvindt van het VSO naar het reguliere VO, zowel waar het gaat om concrete (aantallen) leerlingen als om kennis en expertise.

Mengvorm van VO, VSO en jeugdhulp kunnen het karakter krijgen van onderwijs-zorgarrangementen die ontwikkeld worden in samenwerking met de sociale teams van gemeenten (zie ook par. 4.6).

*Concrete acties 2022-2026:*

- We evalueren de procedure 'Van speciaal naar gewoon' vanuit de wens om meer jongeren een plek te geven binnen het reguliere onderwijs.
- Samen met onze scholen onderzoeken we hoe VO en VSO-scholen meer kunnen samenwerken (op verschillende niveaus). Denk hierbij aan flexibele uitwisseling van personeel, afspraken over symbiose en het inschakelen van elkaars expertise.
- Het VSO stelt zijn kennis en ervaring ter beschikking van het reguliere onderwijs, met name gericht op de organisatie en aanpak van extra ondersteuning binnen een school.
- Bij de beoordeling van TLV-aanvragen stellen we ons ook altijd de vraag: kan deze leerlingen ook terecht op een andere reguliere VO-school?

### Onderwijs-zorgarrangementen (OZA)

Sommige jongeren hebben een (tijdelijke) combinatie van onderwijs en jeugdhulp/zorg nodig om in het onderwijs te blijven of naar het onderwijs te worden teruggeleid. Voor deze leerlingen worden zo passend mogelijk onderwijs-zorgarrangementen ingericht door het reguliere VO of VSO in nauwe samenwerking met gemeenten. Het kan gaan om individuele of collectieve (voor een specifieke groep jongeren) OZA's. Afhankelijk van de vorm van een OZA neemt het samenwerkingsverband diverse rollen aan: van verbinding (op casusniveau) tot financiering (op collectief niveau). Voorwaarde voor een OZA is altijd dat er vooraf overeenstemming is over de uitvoering en de financiering van een OZA. Bij individuele OZA's wordt dit geregeld door school en gemeente (jeugdhulp), bij collectieve OZA's door school, gemeente en samenwerkingsverband. Hierover zijn op provinciaal niveau afspraken gemaakt [zie bijlage A9 en A10]. De verantwoordelijkheid voor de uitvoering van de OZA's ligt bij de scholen/schoolbesturen en de jeugdhulpaanbieder(s). Meer over dit onderwerp is te vinden in par. 4.6.

### Innovatiebudget 2022-2026

Voor het bevorderen van inclusiever onderwijs en het verbreden van het dekkend netwerk stellen we in de periode 2022-2026 een innovatiebudget beschikbaar. Het doel hiervan is om de context van de VO-scholen te vergroten ('de bredere toegangspoort') zodat er meer leerlingen in het VO kunnen blijven. De inzet is dat dit ook leidt tot minder instroom vanuit het speciaal (basis)onderwijs naar het VSO. Dit doen we door het stimuleren van samenwerking tussen VSO en VO-scholen in onze regio.

*Concrete actie 2022-2026:*

- Het samenwerkingsverband stelt innovatiemiddelen beschikbaar voor het bevorderen van inclusiever onderwijs.

### 4.5 Route naar ondersteuning

Leerlingen en ouders, en ook leerkrachten en zorgcoördinatoren, hebben er recht op te weten hoe de route verloopt wanneer sprake is van een extra ondersteuningsbehoefte van een leerling. Het uitgangspunt is dat er altijd in een vroegtijdig stadium al overleg is met ouders en leerling. In de periode 2022-2026 kiezen we er, in lijn met de Verbeteraanpak Passend Onderwijs, nog nadrukkelijker voor leerlingen en ouders als gelijkwaardige gesprekspartners te zien. Dit betekent ook dat de procedures en de communicatie daarover voor hen helder en logisch moeten zijn: we maken de procedures niet (alleen) voor ons, maar vooral ook voor jongeren en hun ouders, zodat ze weten wat ze mogen verwachten. De betreffende procedures en procesafspraken staan op onze website en zijn beschreven in bijlage B.

**Doelstelling 11:** We evalueren de procedures voor de aanmelding bij ons OPDC en voor de afgifte van een TLV voor het VSO en het Praktijkonderwijs. Ons LWOO-beleid inclusief procedures wordt heroverwogen. Ook de beschrijving van de overgang van speciaal naar regulier onderwijs krijgt opnieuw aandacht. (= actiepunt)

#### 4.6 Samenwerking met ketenpartners

##### Samenwerking met gemeenten/jeugdhulp

Samenwerkingsverbanden passend onderwijs PO en VO en gemeenten in Friesland trekken steeds meer samen op om kinderen en jongeren die dat nodig hebben de best passende combinatie van onderwijs en zorg te kunnen bieden. Het uitgangspunt hierbij is dat hoe preventiever er kan worden gewerkt, hoe beter dat is voor het kind of de jongere.

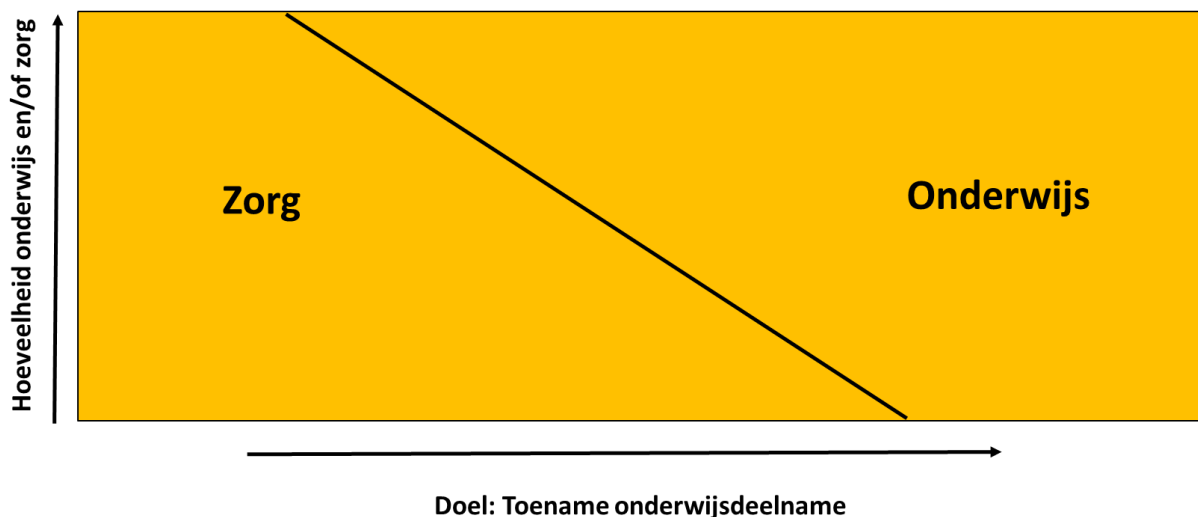
Om het belang van een goede samenwerking te onderstrepen, hebben Samenwerkingsverband Fryslân-Noard (VO), Samenwerkingsverband Passend Onderwijs PO Friesland en de negen gemeenten een gezamenlijk beleidsnotitie opgesteld voor de periode 2022-2026. Dit beleidsnotitie is in zijn geheel opgenomen als bijlage A11 bij dit Ondersteuningsplan en is vastgesteld in het Op Overeenstemming Gericht Overleg (OOGO) dat samenwerkingsverbanden en gemeenten eens per vier jaar met elkaar voeren over het beleid rond onderwijs en jeugd(hulp) in de komende jaren. Als algemene doelstelling voor de samenwerking met gemeenten/jeugdhulp geldt:

**Doelstelling 12:** Met gemeenten worden afspraken gemaakt over de inzet van (collectieve en beschikingsvrije) jeugdhulp, zodat preventiever kan worden gewerkt, expertise de school in wordt gehaald en jongeren in een vroeger stadium kunnen worden geholpen, opdat schooluitval vermindert en zwaardere vormen van jeugdhulp minder vaak nodig zullen zijn en de onderwijscontext (de poort van de school) verruimd kan worden.

In de gezamenlijke beleidsnotitie zijn afspraken vastgelegd over de aanpak van de problematiek rond thuiszitters die aansluiten bij ons Ondersteuningsplan (zie par. 4.4 Dekkend netwerk).

##### Onderwijs-zorgcontinuüm

Bij het zoeken naar de juiste combinatie van onderwijs en zorg voor een leerling helpt het om te denken in een onderwijs-zorgcontinuüm, waarbij steeds gestreefd wordt naar zoveel mogelijk onderwijstijd.



Hiervoor is het nodig dat inzet van beschikingsvrije, collectieve jeugdhulp op V(S)O-scholen beschikbaar is. Omdat deze jeugdhulp wordt aangeboden op school, is deze laagdrempelig beschikbaar. Dit levert een bijdrage aan het voorkomen dat leerlingen in een later stadium een beroep moet doen op zwaardere vorm van jeugdhulp.



Halverwege het onderwijs-zorgcontinuüm bevinden zich specialistische onderwijs-zorgarrangementen op groepsniveau. Deze zijn bedoeld voor leerlingen die baat hebben bij een combinatie van onderwijs en jeugdhulp dat wordt aangeboden in kleine groepen

Meer naar links in het onderwijs-zorgcontinuüm bevindt zich het flexibele onderwijsaanbod voor thuiszitters die een intensief behandel/zorgtraject nodig hebben, gecombineerd met flexibele vormen van (bijv. online of één-op-één) onderwijs.

De uitdaging in de komende jaren is om als gemeenten en onderwijs dit onderwijs-zorgcontinuüm op regionaal niveau zo goed mogelijk in en aan te vullen. Belangrijk daarbij is dat we een instrument hebben om te kunnen meten of OZA's werken zoals ze zouden moeten werken: behouden we jongeren hiermee voor het onderwijs en/of kunnen we ze terugleiden naar het onderwijs?

*Concrete acties 2022-2026:*

- In samenwerking met gemeenten op provinciaal niveau ontwikkelen we een instrument om te kunnen meten of onderwijs-zorgarrangementen of individuele symbiosetrajecten werken zoals ze zouden moeten werken.

### Assessment dekkend netwerk

In december 2021 hebben we een assessment laten uitvoeren naar de procesmatige kwaliteit van ons dekkend netwerk. De belangrijkste conclusie: we zijn goed op weg, maar we zijn er nog niet.

Het assessment werd ingevuld door 23 respondenten vanuit het samenwerkingsverband en vijf van de tot de regio behorende gemeenten. Zij werden bevraagd op vijf onderwerpen aan de hand waarvan de kwaliteit van de samenwerking tussen onderwijs en jeugdhulp in de regio in kaart kan worden gebracht. De belangrijkste conclusies en aanbevelingen zijn:

- Op het gebied van **gezamenlijkheid**: De urgentie om gezamenlijk op te trekken is aanwezig en er vindt regelmatig overleg plaats op uitvoeringsniveau. Waar het aan lijkt te ontbreken is aan gezamenlijkheid op beleidsmatig en bestuurlijk niveau. Zonder een vaste bestuurlijke overlegstructuur is er ook geen duidelijke plek om gezamenlijke ambities vast te stellen en hier met elkaar op te sturen.
- Op het gebied van **basiskennis**: Professionals hebben vooral kennis over hun eigen vakgebied en minder over dat van de ander. De integrale ondersteuning vanuit zowel onderwijs als jeugdhulp aan leerlingen met een complexe ondersteuningsvraag lijkt nog niet op orde. Meerdere respondenten geven aan dat ze niet precies weten hoe iets geregeld is hun regio.
- Op het gebied van **personeel**: Binnen het onderwijs zijn er voldoende professionals om een complex arrangement voor een leerling vorm te geven en hier regie op te voeren, maar te weinig professionals om het arrangement daadwerkelijk uit te voeren. Bij de jeugdhulp is het andersom: er zijn wel professionals om een arrangement uit te voeren, maar te weinig om de regie te voeren.
- Op het gebied van **ruimte voor innovatie**: Het is onvoldoende duidelijk hoe de ondersteuning aan leerlingen met een complexe hulpvraag wordt vormgegeven, waar de grenzen van passend onderwijs liggen of hoe uitgevallen leerlingen weer terug naar school geleid kunnen worden vanuit de jeugdhulp. Wel zijn de respondenten tevreden met de innovatiemogelijkheden en de beschikbare budgetten hiervoor in de regio.
- Op het gebied van **praktische haalbaarheid**: Het lukt redelijk goed om ondersteuning vanuit onderwijs en jeugdhulp in de praktijk te organiseren. Wel lijkt dit vooral te gelden voor de relatief eenvoudige ondersteuning; voor leerlingen die tijdelijk of nooit volledig naar school kunnen gaan, zijn nog onvoldoende afspraken gemaakt over een vast aanbod, onderwijs op zorglocaties et cetera.

*Concrete actie 2022-2026:*

- Wij delen en bespreken de conclusies en aanbevelingen uit het assessment dekkend netwerk met onze samenwerkingspartners en maken afspraken over wat er beter kan.

- Over twee à drie jaar (in ieder geval voor het einde van de Ondersteuningsplanperiode 2022-2026) zullen wij het assessment herhalen om te kunnen bepalen of er vooruitgang is geboekt. Wij nemen dan ook scholen mee in de beantwoording van de vragen.

### **Leerlingenvervoer**

Wanneer een leerling een passende onderwijs(-zorg)plek nodig heeft die verder weg ligt dan de dichtstbijzijnde plek, kan de leerling aanspraak maken op leerlingenvervoer vanuit de gemeente. In de nieuwste verordening leerlingenvervoer heeft het samenwerkingsverband een rol om mede te bepalen wat de meest passende dichtstbijzijnde onderwijsplek is. Samenwerkingsverbanden en gemeenten maken hierover afspraken in het OOGO.

### **Samenwerking met onderwijspartners**

Ook met de diverse onderwijspartners worden afspraken gemaakt om een ononderbroken ontwikkelingslijn mogelijk te maken van PO naar VO en van VO naar MBO (en hoger onderwijs). Als algemene doelstellingen stellen we ons:

**Doelstelling 13: Er worden specifieke afspraken gemaakt voor de overgangsroute van PO naar VO en van VO naar MBO/HBO/WO voor leerlingen met een extra ondersteuningsbehoefte. (= actiepunt)**

### **Van PO naar VO**

Doel van de doorgaande lijn is het continueren van het passende onderwijsaanbod in relatie tot de onderwijs(zorg)behoefte van de leerling. Hiervoor zijn afspraken met het samenwerkingsverband primair onderwijs gemaakt. Dit betreft de praktische overdracht via OSO en het gebruik van de *Plaatsingswijzer* als ondersteunend instrument bij de overgang PO-VO. Voor een kleine groep leerlingen met een complexe problematiek is een gezamenlijk werkgroep overgang PO-VO ingericht met het samenwerkingsverband PO. Als daar behoefte aan bestaat, kan door scholen een beroep worden gedaan op medewerkers van het Expertisecentrum [zie verder bijlage A6].

### **Van VO naar MBO**

Bij de overdracht van het VO naar het MBO maken scholen gebruik van de Friesland-brede Overdrachtskalender VMBO-MBO. Speciale aandacht hebben het vroegtijdig schoolverlaten en jongeren in een kwetsbare positie. Hiervoor zijn onder de noemer ‘Stay in school’, ‘Take the next step’ en “Back to school”, diverse programma’s opgezet.

Het samenwerkingsverband heeft zitting in de regiegroep en de stuurgroep Voortijdige Schoolverlaters (VSV) Friesland Noord, het provinciale VSV-overleg, en het RMC-beleidsoverleg. Afspraken over het terugdringen van VSV, onder mee tijdens de overgang van VO naar MBO, en eventueel de inzet van jeugdhulp daarbij, worden gemaakt in de VSV-stuurgroep.

Sinds 2019 zijn samenwerkingsverbanden verplicht om de MBO-scholen in de regio uit te nodigen voor het wettelijk verplichte (vierjaarlijkse) OOGO. Het doel is om te komen tot een samenhangend (onderwijs)ondersteuningsaanbod in de regio voor jongeren van 12 tot 23 jaar. In Noord-Friesland is ervoor gekozen het voorbereidende OOGO met het MBO te combineren met het deels overlappende beleidsoverleg voor het Regionale Meld- en Coördinatiepunt Voortijdig Schoolverlaten. Hierin zijn het samenwerkingsverband, de gemeenten en de vier MBO-instellingen in onze regio al vertegenwoordigd.

### **Samenwerking met overige (onderwijs)organisaties**

Behalve met de hierboven genoemde partners werken we ook samen met andere organisaties als de Jeugdgezondheidszorg, Jongerenwerk, Steunpunt Onderwijs Noord, Onderwijsondersteuning Zieke Leerlingen, Landelijk Werkverband Onderwijs en Epilepsie (LWOE), de Kenniswerkplaats Jeugd Friesland en de cluster 1 en 2 scholen [Zie bijlage A12].

#### 4.7 Samenwerking met ouders en jongeren

Bij onze basisvisie dat het belang van de jongere zoveel mogelijk voorop staat, hoort een grote betrokkenheid van jongeren en hun ouders bij de keuzes die voor, over en met hen worden gemaakt. Bij de ontwikkeling van OPP's spelen leerlingen en ouders een belangrijke rol: leerlingen kunnen meestal zelf heel goed verwoorden wat zij nodig hebben om tot leren en ontwikkeling te komen, en kunnen met hulp van de onderwijsprofessionals doelen stellen die zij zelf bereiken willen. Ouders en jongeren moeten instemmen met het handelingsdeel van het OPP: hun belang staat voorop. Dat kan alleen als zij in iedere fase van het zoeken naar de juiste ondersteuningsvorm bij de gesprekken worden betrokken. Beslissingen worden vervolgens gezamenlijk gemaakt. Daarnaast is er de Ondersteuningsplanraad waarin ouders zitting hebben en die het samenwerkingsverband gevraagd en ongevraagd adviseert over het beleid voor leerlingen met een extra ondersteuningsbehoefte. Als extra doelstelling stellen we ons daarbij:

**Doelstelling 14: In nauw overleg met de Ondersteuningsplanraad van het samenwerkingsverband betrekken we leerlingen als ervaringsdeskundige bij de ontwikkeling van beleid.**

(= actiepunt)

##### Ouder- en jeugdsteunpunt

In de Evaluatie Passend Onderwijs (2020) werd geconcludeerd dat de positie van ouders en leerlingen (nog) niet goed (genoeg) is. Zij hebben vaak geen goed overzicht over het aanwezige (of afwezige) aanbod van ondersteuningsmogelijkheden, hebben onvoldoende zicht op (mogelijke stappen in) procedures en verdwalen in regels en verschillende potjes geld. De zorgplicht vormt in de praktijk niet altijd de bescherming zoals deze bedoeld was. Tegelijkertijd hebben ouders vaak (te) hoge verwachtingen van wat de school in de praktijk zou moeten kunnen organiseren voor hun kind. De Evaluatie concludeerde ook dat er onvoldoende gebruik gemaakt wordt van de stem en ervaringen van ouders en leerlingen bij het vormgeven en inrichten van strategie, beleid en praktijk. In de Verbeteraanpak Passend Onderwijs werd daarom voorgesteld dat ieder samenwerkingsverband een ouder- en jeugdsteunpunt moet oprichten dat ouders en leerlingen informeert en steunt, en dat voor samenwerkingsverbanden een signaal- en leerfunctie heeft.

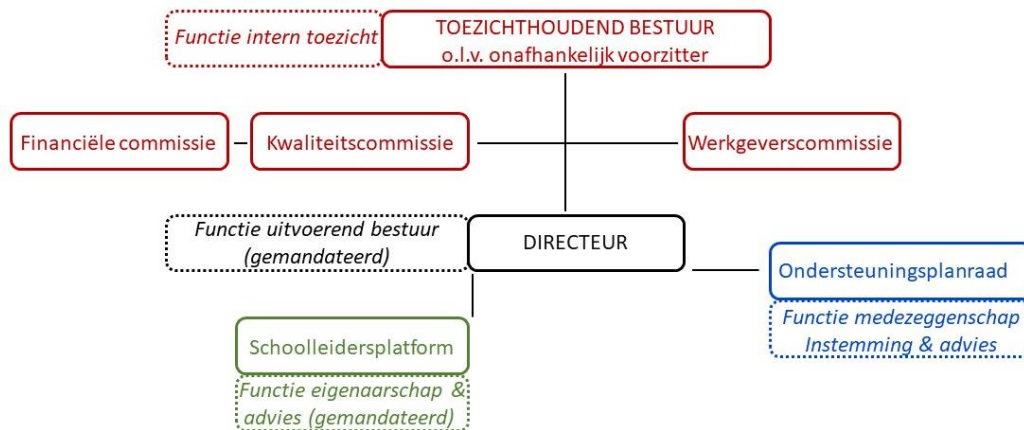
Inmiddels is er een handreiking verschenen ('[Samen bouwen aan ouder- en jeugdsteunpunten](#)') aan de hand waarvan ook ons samenwerkingsverband de komende jaren een ouder- en jeugdsteunpunt in zal richten. Binnen ons samenwerkingsverband zal de OPR daarbij betrokken zijn. De laatste doelstelling van dit Ondersteuningsplan is dan ook:

**Doelstelling 15: Er wordt een ouder- en jeugdsteunpunt ingericht met behulp van de richtlijnen die daarvoor landelijk ontwikkeld zijn.** (= actiepunt)

## 5. Organisatie(structuur)

### Governance

Per 1 januari 2022 heeft Samenwerkingsverband Fryslân-Noard een nieuwe governancestructuur. Er is nu sprake van een *toezichthoudend bestuur*, bestaande uit vertegenwoordigers van de aangesloten schoolbesturen, dat een groot deel van de bestuurlijke taken gemandateerd heeft aan de *directeur*. Aan het bestuur is een *onafhankelijk voorzitter* toegevoegd die niet is verbonden aan een van de aangesloten schoolbesturen. Het bestuur draagt de eindverantwoordelijkheid voor de inrichting en uitvoering van passend onderwijs in de regio, en houdt toezicht op de uitvoering van de aan de directeur gemandateerde taken. Hiervoor is een *toezichtkader* opgesteld aan de hand waarvan het bestuur beoordeelt of de directeur haar taken uitvoert volgens de afspraken zoals deze zijn vastgelegd in het managementstatuut van het samenwerkingsverband.



Organogram Samenwerkingsverband Fryslân-Noard per 1-1-2022

### Passend onderwijs geven we samen vorm en inhoud

Voor een goede uitvoering van haar taken is de directeur afhankelijk van de medewerking van aangesloten schoolbesturen, en de wijze waarop de schooldirecteuren rapporteren aan de directeur van het samenwerkingsverband: de eindverantwoordelijkheid voor de uitvoering van passend onderwijs ligt tenslotte bij hen. Draagvlak voor het beleid dat is vastgelegd in het Ondersteuningsplan is daarom essentieel. Om draagvlak te garanderen is een belangrijke plaats ingeruimd voor een beleidsadviserende rol voor het schoolleidersplatform, bestaande uit een delegatie van de schoolleiders van de aangesloten scholen. Het is aan de directeur van het samenwerkingsverband om samen met het schoolleidersplatform het beleid voor passend onderwijs in de regio voor de komende jaren te ontwikkelen en uit te voeren, vanuit de gedachte: passend onderwijs geven we samen vorm en inhoud. Ook het reglement voor de werkwijze van het schoolleidersplatform is opgenomen in het toezichtkader. Binnen ons samenwerkingsverband bestaat ook het zogenaamde Zorgplatform. Hier vindt afstemming plaats over het beleid en de uitvoering van dit beleid met een delegatie van de zorg-/ondersteuningscoördinatoren van onze scholen.

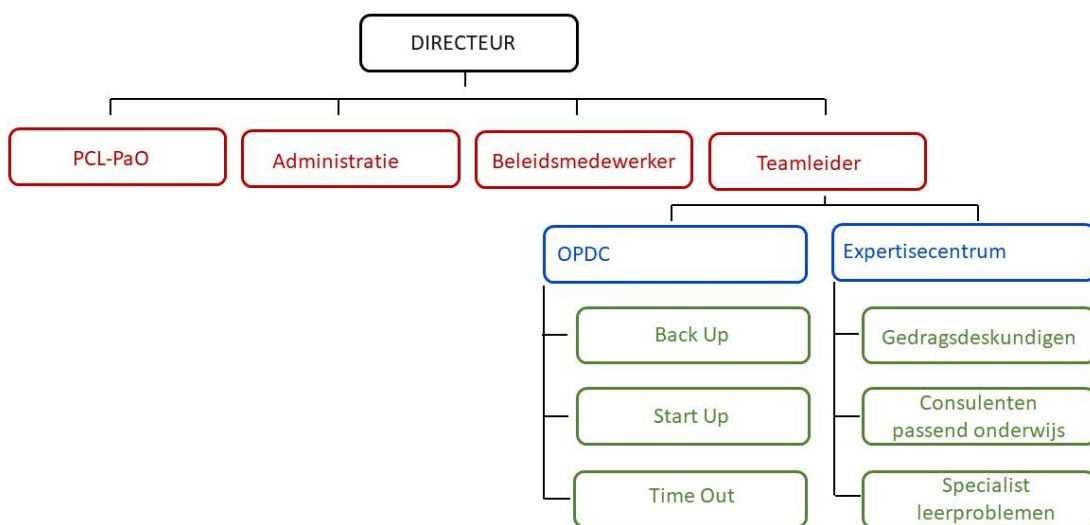
### Doorzettingsmacht

Blijft een school(bestuur) in gebreke bij de uitvoering van passend onderwijs, dan kan het bestuur van het samenwerkingsverband zo nodig gebruik maken van haar bestuurlijke doorzettingsmacht, zoals is vastgelegd in het toezichtkader.

## Interne organisatie

De directeur is eindverantwoordelijk voor het aansturen van de interne organisatie van het samenwerkingsverband. Het samenwerkingsverband beschikt over ondersteunende diensten die beleidsmatige, beheersmatige en administratieve taken uitvoeren.

De voornaamste taak van de PCL-PaO is het (inhoudelijk) ondersteunen van de directeur bij het afgeven van Toelaatbaarheidsverklaringen voor het VSO en PrO en de Aanwijzingen voor LWOO. Binnen de administratie worden met name ondersteunende diensten verricht in het kader van financiële en personele zaken. De beleidsmedewerker heeft naast taken op het gebied van beleidsontwikkeling ook taken op het gebied van IBP, communicatie en kwaliteitszorg. De teamleider stuurt het Expertisecentrum en het OPDC aan. De directeur is verantwoordelijk voor het opstellen, uitvoeren en monitoren van het beleid. Er wordt er gewerkt met een jaarprogramma waarin zowel de interne als de externe overleggen opgenomen zijn.



Het samenwerkingsverband is voornemens om per 1-1-2023 over te gaan tot eigen werkgeverschap. Het samenwerkingsverband heeft een eigen MR-p.

## Kwaliteitszorg en kwaliteitscultuur

Het samenwerkingsverband werkt met een systeem voor kwaliteitszorg: de module kwaliteit van *Perspectief op School*. Hiermee maakt het samenwerkingsverband de doelstellingen 'meetbaar, uitvoerbaar en bespreekbaar'. De module sluit aan bij de kwaliteitsgebieden besturing, kwaliteitszorg en ambitie (BKA) uit het onderzoekskader voor samenwerkingsverbanden van de Inspectie van het Onderwijs.

Met het systeem verzamelen we systematisch gegevens over kwaliteit, analyseren we de gegevens en vertalen we deze in verbeterplannen. We zijn zo beter in staat om te structureren, het beleid te verantwoorden en om planmatig te verbeteren.

Wij vinden het belangrijk dat de structuur van ons systeem voor kwaliteitszorg verbonden is met het dagelijks handelen van alle medewerkers van het samenwerkingsverband. Een structuur kan alleen zinvol functioneren binnen een kwaliteitscultuur waarvan leren en ontwikkelen de uitgangspunten zijn. Binnen de kwaliteitscultuur is kwaliteit een steeds terugkerend gespreksonderwerp, en stimuleren, motiveren en begeleiden de professionals elkaar om zich verder te ontwikkelen. Alle medewerkers van ons samenwerkingsverband zijn gezamenlijk verantwoordelijk voor het dagelijks werken aan kwaliteit.

## 6. Financiën

In Bijlage C wordt nader ingegaan op de financiële aspecten van dit Ondersteuningsplan en de Meerjarenbegroting 2022-2026 die hiermee samenhangt.

### Meerjarenprognose leerlingaantallen

Gezien het feit dat het samenwerkingsverband wordt bekostigd op leerlingaantallen is voor de komende jaren een aantal factoren van groot belang: krimpende leerlingaantallen in bepaalde streken binnen de regio en het (groeierende) percentage leerlingen dat deelneemt aan VSO, LWOO, PRO en ISK vormen hierbij de grootste risico's. Passend onderwijs een stelsel is van communicerende vaten: naarmate de ondersteuning op de VO-school sterker is, zal de deelname aan VSO lager zijn en zullen er meer middelen beschikbaar zijn om die ondersteuning op de scholen te versterken en richting inclusiever onderwijs te bewegen. Vice versa is echter het tegenovergestelde het geval. Een hoog deelnamepercentage VSO is, ook in financiële zin, een probleem voor zowel het samenwerkingsverband als voor alle deelnemende scholen.

In de Meerjarenbegroting 2022-2026 gaan we uit van een krimp van ruim 6,5% in vergelijking met het aantal 'overige VO-leerlingen' op 1 oktober 2021<sup>3</sup>. De verwachting nu is dat het aantal VSO leerlingen niet zo snel zal dalen als bij overige VO-leerlingen (in de prognose is dit 3,5% voor VSO-leerlingen). Als het aantal VSO-leerlingen op termijn wel heel sterk daalt moet er nagedacht worden over hoe de kwaliteit van het VSO in stand kan worden gehouden. Hierbij zijn de ontwikkelingen in het kader van inclusiever onderwijs ook van belang.

### Landelijke ontwikkelingen

Op het moment van het schrijven van dit ondersteuningsplan zijn er een drietal landelijke ontwikkelingen waar we mee te maken zullen krijgen, maar waar we nu nog niet volledig het effect van kunnen overzien op de financiële situatie van het samenwerkingsverband.

- Als eerste betreft dit het verdwijnen van de Groeiregeling<sup>4</sup>. Dit heeft te maken met het verschuiven van de teldatum voor het VSO per 1 januari 2022. Vanaf dat moment is het aantal leerlingen op 1 februari bepalend voor de verplichte afdracht via DUO aan de VSO-scholen. Voor de bovenmatige groei tussen 1 februari en het einde van het schooljaar komt nog een landelijk vangnetregeling. Voordeel is wel dat we tijdig het aantal VSO-leerlingen weten in verband met het opstellen van een begroting. Voorlopig gaan we nog uit van een prognose voor bovenmatige groei die vergelijkbaar is met de Groeiregeling.
- Sinds 2016 wordt er nagedacht over een andere grondslag voor de LWOO-bekostiging. Het is de verwachting dat de minister met een voorstel komt dat in 2025 zal ingaan. Gezien de eerdere (afgewezen) voorstellen verwachten we hier een negatief effect van op de inkomsten van het samenwerkingsverband. Dit is niet meegenomen in de meerjarenbegroting.
- Ook wordt er gesproken om het praktijkonderwijs in de toekomst als zelfstandige schoolsoort te beschouwen. Nog niet duidelijk is welke gevolgen dit zal hebben voor de bekostiging van de samenwerkingsverbanden in het algemeen en voor ons samenwerkingsverband in het bijzonder.

### Baten en lasten

De baten van het samenwerkingsverband bestaan grotendeels uit Rijksbijdragen die gebaseerd zijn op het aantal 'overige VO-leerlingen'. Daarnaast ontvangt het samenwerkingsverband, in ieder geval tot en met 2024, een bijdrage vanuit de VSV middelen van het Regionaal Meld en Coördinatiepunt Voortijdig Schoolverlaten (RMC). Dit bedrag wordt voornamelijk ingezet binnen het OPDC.

De lasten van het samenwerkingsverband zijn verdeeld in verplichte afdrachten die via DUO rechtstreeks aan de verbonden scholen worden overgemaakt (voor VSO, LWOO en PRO leerlingen). Het bedrag dat resteert is beschikbaar voor de uitvoering van het Ondersteuningsplan.

---

<sup>3</sup> Overige VO-leerlingen: dit is het aantal VO-leerlingen exclusief het aantal LWOO en PRO leerlingen

<sup>4</sup> Het samenwerkingsverband maakt voor de groei van het aantal VSO-leerlingen tussen 1 oktober en 1 februari zowel het bedrag voor basis- als extra ondersteuning over rechtstreeks over naar de betreffende VSO-scholen.

De verwachting is dat in de komende vier jaar tussen de 70 en 75% van het beschikbare budget rechtstreeks via DUO aan de scholen wordt afgedragen. Als het samenwerkingsverband besluit om geen aanwijzingen voor LWOO meer af te geven vermindert dit percentage en verdeelt het samenwerkingsverband deze middelen zelf over de scholen.

Van de middelen die resteren na de rechtstreekse afdrachten, bekostigt het samenwerkingsverband zoals aangegeven de uitvoering van de in het ondersteuningsplan beschreven programma's. Het samenwerkingsverband Fryslân-Noard hanteert een hybride model, waarin het expertisemodel en het school- of professionaliseringsmodel naast elkaar bestaan. Dat betekent dat er zowel middelen naar de schoolbesturen gaan als dat er bovenschoolse expertise beschikbaar is vanuit het samenwerkingsverband Fryslân-Noard. Daarnaast voert het samenwerkingsverband haar wettelijke taken uit, ondermeer op het gebied van het afgeven van toelaatbaarheidsverklaringen voor het VSO en PRO en de Aanwijzingen voor LWOO.

De Meerjarenbegroting 2022-2026 kent de volgende programma's: Basisondersteuning, Expertisecentrum, Extra Ondersteuning, OPDC, Dekkend Netwerk, Route naar ondersteuning, Samenwerking met ketenpartners, Samenwerking met ouders en jongeren, Coördinatie en administratie en Bestuur.

### **Meerjaren prognose formatie**

Voor de komende jaren gaan we uit van een stabiele formatie binnen het samenwerkingsverband als eigenstandige organisatie. Interne verschuivingen zijn mogelijk, ondermeer door natuurlijk verloop. Afhankelijk van factoren als krimp en behoefte wordt besloten of vacante posities opnieuw worden ingevuld.

### **Risico-inventarisatie, buffervermogen en signaleringswaarde**

Eind 2021 is de risicoanalyse geactualiseerd. Hierin zijn ontwikkelingen meegenomen die beschreven staan in het Ondersteuningsplan 2022-2026. Op basis van deze risicoanalyse heeft het Bestuur het buffervermogen vastgesteld. Vanaf 2020 dienen samenwerkingsverbanden zich in hun jaarverslag te verantwoorden voor het bovenmatige vermogen dat ligt boven de signaleringswaarden van  $0,035 \times$  totale brutobaten (met minimaal een risicobuffer van 250K). Bij ons samenwerkingsverband is sinds de invoering van deze signaleringswaarde geen sprake van bovenmatig eigen vermogen. Ook de komende jaren is het beleid erop gericht dat het eigen vermogen onder deze waarde blijft.

## 7. Samenvatting: actiepunten 2022-2026

1. In 2026 hebben we een gezamenlijk beeld van wat wij binnen het samenwerkingsverband onder inclusiever onderwijs verstaan en hoe we dat stapsgewijs op termijn willen bereiken. = **D1**
2. Zodra er een landelijke norm voor basisondersteuning is, zullen we onze afspraken rondom basisondersteuning hierop aanpassen. **D -**
3. We versterken van handelingsgericht werken (HGW) op alle scholen binnen het samenwerkingsverband. **D3**
4. Het Expertisecentrum ondersteunt en begeleidt de scholen bij het versterken van HGW, onder meer door regelmatig uitwisseling van kennis en ervaring. **D4**
5. Het gebruik van HGW wordt gemonitord binnen de kwaliteitszorg op schoolniveau. **D3**
6. Vooruitlopend op het loslaten van de landelijke criteria rondom LWOO, maken we binnen het samenwerkingsverband eigen afspraken over hoe de LWOO-middelen worden verdeeld en besteed. Hiertoe zal de bestaande opting out uitgebreid worden. **D11**
7. Het samenwerkingsverband zal de ondersteuningsprofielen van de scholen inventariseren en analyseren en met de scholen in gesprek gaan over hoe zij bepaalde onderdelen van hun extra ondersteuningsaanbod kunnen versterken. Het Expertisecentrum kan scholen daarbij behulpzaam zijn. Het doel is dat iedere school voldoende is toegerust om aan een brede(re) variëteit aan ondersteuningsbehoeften tegemoet te komen. **D2 D4**
8. De komende jaren willen we de rol en functie van het OPDC evalueren en herformuleren: hoe kunnen we het OPDC nog beter positioneren als kenniscentrum en tussenvoorziening op de weg terug naar het VO, met een (begeleidende) rol naar zowel de leerling als naar de VO-school. **D2 D4**
9. We breiden het werkproces Thuiszitters Friesland Noord binnen onze regio uit naar langdurig geoorloofd verzuim. **D5**
10. De al gemaakte afspraken over betrokkenheid van medewerkers van het samenwerkingsverband bij de aanvraag voor een vrijstelling worden breed gecommuniceerd. We gaan monitoren of de afgesproken procedures voldoen. **D3 D6 D7**
11. In overleg met leerplicht inventariseren we de vrijstellingen. Hierdoor krijgen we meer zicht op het aantal vrijstellingen en de problematiek die hierachter schuilgaat. We kunnen zo aanbod ontwikkelen dat zo goed mogelijk aansluit bij de vraag van deze leerlingen en er mogelijk toe kan leiden dat een leerling op termijn weer onderwijs gaat genieten. **D3 D6 D7**
12. Om tot een provinciale, onderwijsgerichte aanpak van thuiszitters te komen, maken we afspraken met de andere Friese samenwerkingsverbanden en gemeenten over uniforme registratie van thuiszittende jongeren. **D3 D6 D7**
13. We evalueren de procedure 'Van speciaal naar gewoon' vanuit de wens om meer jongeren een plek te geven binnen het reguliere onderwijs. **D2 D11 (D8 D9 D10)**
14. Samen met onze scholen onderzoeken we hoe VO en VSO-scholen meer kunnen samenwerken (op verschillende niveaus). Denk hierbij aan flexibele uitwisseling van personeel, afspraken over symbiose en het inschakelen van elkaars expertise. **D2 D8 D9 D10**
15. Het VSO stelt zijn kennis en ervaring ter beschikking van het reguliere onderwijs, met name gericht op de organisatie en aanpak van extra ondersteuning binnen een school. **D2 D8 D9 D10**
16. Het samenwerkingsverband stelt innovatiemiddelen beschikbaar voor het bevorderen van inclusiever onderwijs. **D2 (D1)**
17. We evalueren de procedures voor de aanmelding bij ons OPDC, voor de afgifte van een TLV voor het VSO en het Praktijkonderwijs, voor de afgifte van een Aanwijzing voor het LWOO en voor de overgang van speciaal naar regulier onderwijs. Wij letten er daarbij speciaal op dat de procedures ook voor ouders en leerlingen logisch en helder zijn omschreven = **D11**
18. In samenwerking met gemeenten op provinciaal niveau ontwikkelen we een instrument om te kunnen meten of onderwijs-zorgarrangementen of individuele symbiosetrajecten werken zoals ze zouden moeten werken. **D2 D12 (D8 D9 D10)**



19. Wij delen en bespreken het assessment met onze samenwerkingspartners en maken afspraken over wat er beter kan. **D12**
20. Over twee à drie jaar (in ieder geval voor het einde van de Ondersteuningsplanperiode 2022-2026) zullen wij dit assessment herhalen om te kunnen bepalen of er vooruitgang is geboekt. Wij nemen dan ook scholen mee in de beantwoording van de vragen. **D12**
21. Er worden specifieke afspraken gemaakt voor de overgangsroute van PO naar VO en van VO naar MBO/HBO/WO voor leerlingen met een extra ondersteuningsbehoefte. = **D13**
22. In nauw overleg met de Ondersteuningsplanraad van het samenwerkingsverband betrekken we leerlingen als ervaringsdeskundige bij de ontwikkeling van beleid. = **D14**
23. Er wordt een ouder- en jeugdsteunpunt ingericht met behulp van de richtlijnen die daarvoor landelijk ontwikkeld zijn = **D15**

## 8. Bijlagen-overzicht

### Deel A – Algemene bijlagen bij OP2226

1. Aangesloten schoolbesturen en locaties
2. Kengetallen 2011-2021
3. Functie en inhoud van het ondersteuningsplan
4. Bereikte resultaten 2022-2026
5. Basisondersteuning 2022-2026 in standaarden en indicatoren
6. Inzet Expertisecentrum
7. Doelgroep en trajecten OPDC
8. Provinciaal thuiszittersprotocol
9. Provinciale afspraken onderwijs – zorg
10. Verdeling verantwoordelijkheden jeugdwet en passend onderwijs
11. Beleidsnotitie samenwerking onderwijs en gemeenten
12. Samenwerking met andere (onderwijs)organisaties

### Deel B – Procedures bij OP2226

1. Procedure Aanvraag ondersteuningsmiddelen LWOO en PrO, inclusief Opting Out LWOO criteria
2. Procedure Aanvraag Toelaatbaarheidsverklaring VSO
3. Procedure Van speciaal naar gewoon

### Deel C – Financiën bij OP2226

1. Financiën
2. Schematische verdeling ondersteuningsmiddelen